



Manual del Propietario

Sistemas De Entrada Telefónicos

1802, 1803, 1808, 1810

DoorKing, Inc.
120 Glasgow Avenue
Inglewood, California 90301

U.S.A.

Teléfono: 310-645-0023

Fax: 310-641-1586

www.doorking.com

Utilice este manual con el only siguiente de los modelos.

Los sistemas 1802, 1803, 1808 y 1810 de la entrada del teléfono con el tablero de circuito 1862-010, Rev A o más arriba.

DoorKing, Inc. reserva el derecho para realizar los cambios en los productos descritos en este manual sin el aviso y no obligatorios de DoorKing, Inc. de notificar a cualquier persona de cualesquiera revisiones o cambios. Además, DoorKing, Inc. no hace ningunas representaciones o garantía con respecto a este manual. Este manual es copyright, todos los derechos reservados. Ninguna porción de este manual no se puede copiar, reproducir, traducir, o reducir a cualquier medio electrónico sin el consentimiento anteriormente escrito de DoorKing, Inc.

NOTA: Las tablas del registro y la hoja de instrucción residente (páginas 50-53) se pueden copiar según lo necesitado.

QUICK START

- 1 Mount the Telephone Entry System. **If the unit is being used to provide access through an automated vehicular gate, the unit must be mounted at least 10-feet away from the gate.**
See pages 11-19.

- 2 Connect 16 VAC power to terminals 13-14. Connect a dedicated touch-tone loop-start phone line to terminals 1-2. Connect ground wire to terminal 3.
See pages 25-26.

- 3 Connect device(s) to be activated (gate operator, door strikes, etc.) to relay terminals as required.
See pages 25-26.

- 4 Program a MASTER CODE (Section 3.1.1) - Factory Default is 9999
 1. Open the cabinet and turn the Master Code switch ON.
 2. Enter a four-digit Master Code on the keypad and then press *.
 3. Turn the Master Code switch OFF.

- 5 Set the DIRECTORY CODE Length (Section 3.2.1) - Factory Default is 3-digits
 1. Press *20 and enter the Master Code.
 2. Enter the desired Directory Code length (1-2-3 or 4) then press *.

- 6 Program Phone Numbers (Section 3.2.2)
 1. Press *01 and enter Master Code.
 2. Enter a Directory Code then press *.
 3. Enter a 7-digit Phone Number then press *.
 4. Repeat 2-3 to enter more numbers.
 5. Press 0# TOGETHER when finished.

TABLA DE CONTENIDO

Prefacio

Avisos Importantes	8
Información Importante	9
Characteristics	10

Instalación De la Sección – 1

1.1	Pautas De la Instalación	11
1.2	Superficie 1803 y unidades 1810 del montaje	12
1.3	Montaje superficial 1803 y unidades 1810 con la caja de la hendidura	13
1.4	Limpie el montaje con un chorro de agua 1803 y las unidades 1810	14
1.5	Limpie el montaje con un chorro de agua Áspero-en la caja (el only 1803 y 1810)	15
1.6	Limpie el anillo del ajuste con un chorro de agua del montaje (el only 1803 y 1810)	16
1.7	Limpie el kit superficial del montaje con un chorro de agua del montaje (el only 1803 y 1810)	17
1.8	1802 Montajes Superficiales	18
1.9	1808 Montajes Superficiales	19
1.10	Instalación De la Viruta De Memoria	20
1.11	Instalación Postal De la Cerradura	21

Cableado Y – Ajustes De la Sección 2

Información de carácter general	23	
2.1	Ajustes Del Tablero De Circuito	24
2.2	Digrama eléctrico	25
2.3	Descripción Terminal Principal	26
2.4	Ajustes	
2.4.1	Volumen Del Altavoz	27
2.4.2	Regeneración	27
2.4.3	Sensibilidad Del Tecleo	27
2.4.4	Only Del Contraste De la Exhibición (1802, 1803, 1810)	27
2.4.5	Interruptor De la Código principal	28
2.4.6	Perno Del Anillo	28
2.4.7	El Microteléfono / Las Manos Libera	28

Programacion De la Sección – 3

Información de carácter general	29	
3.1	Programacion General	
3.1.1	Código principal	30
3.1.2	Sistemas solos o múltiples	30
3.1.3	Tiempo de activacion Del Relais	30
3.1.4	Tiempo De la Charla	31
3.1.5	Números Abiertos Del Tono	31
3.1.6	Interruptor Postal	32
3.1.7	De "touch tone" / Rotatorio-Dial	32
3.1.8	Número de los anillos a contestar	32
3.1.9	Función Del Telclado numérico	33
3.1.10	Función Dominante De la Estrella (*)	33

3.2	Programacion Del Número De Teléfono	
3.2.1	Longitud Del Código Del Directorio	34
3.2.2	números de teléfono de 7 dígitos	34
3.2.3	El Área Cifra	35
3.2.4	Números de teléfono con la referencia del código del área	35
3.2.5	Suprimir Los Números De Teléfono Individuales	35
3.2.6	Suprima Todos los Números De Teléfono	36
3.2.7	Exhiba / Los Números De Teléfono De la Cancelación	36
3.2.8	Exhiba los números de teléfono con el código sabido del directorio	36
3.3	Programacion Del Código De la Entrada	
3.3.1	Programacion De cuatro cifras Del Código De la Entrada	37
3.3.2	La Entrada De cuatro cifras Individual De la Cancelación Cifra	37
3.3.3	Suprima Toda la Entrada De cuatro cifras Cifra	37
3.3.4	El Código De cuatro cifras De la Entrada Divide El Número	37
3.3.5	Programacion De cinco cifras Del Código De la Entrada	38
3.3.6	La Entrada De cinco cifras Individual De la Cancelación Cifra	38
3.3.7	Suprima Toda la Entrada De cinco cifras Cifra	38
3.3.8	El Código De cinco cifras De la Entrada Divide El Número	38
3.4	Programacion De las Funciones De Tiempo	
3.4.1	Programacion Del Reloj De Tiempo	39
3.4.2	Zonas De Tiempo Automáticas De la Activación Del Relais	39
3.4.3	Zona De Tiempo De cuatro cifras Del Código De la Entrada	40
3.4.4	Zona De Tiempo De cinco cifras Del Código De la Entrada	40
3.4.5	La Entrada De destello Cifra	41

Instrucciones De Funcionamiento – De la Sección 4

4.1	Instrucciones Generales	
4.1.1	Instrucciones De la Huésped	43
4.1.2	El responder a una llamada de la huésped	43
4.1.3	Usar La Entrada Cifra	43
4.2	Administrador De Sistema	
4.2.1	Programacion Alejado	44
4.2.2	Activación Alejada Del Relais	44
4.2.3	Relais Revisa	44
4.2.4	Zona De Tiempo Del Código De la Entrada Permite / Inhabilita	45
4.2.5	La Zona De Tiempo Auto De la Activación Del Relais Permite / Inhabilita	45
4.3	Instrucciones De Funcionamiento Misceláneas	
4.3.1	Operación De la Entrada Del Interruptor	46
4.3.2	Tiempo De la Charla	46
4.3.3	El Compartir De la Línea	46
4.3.4	Conexión a un PBX	47
4.3.5	10-digit que marca	47

Mantenimiento e – investigación de averías de la sección 5

5.1	Piezas De Recambio	49
5.2	Investigación de averías	49
5.3	Accesorios	51
5.4	El Registro Tabula	52
	Hoja De Instrucción Residente	55

AVISO IMPORTANTE

FCC - ESTADOS UNIDOS

Este equipo se ha probado y se ha encontrado para conformarse con los límites para un dispositivo digital de la clase A, conforme a la parte 15 de las reglas y de las regulaciones de la FCC. Estos límites se diseñan para proporcionar la protección razonable contra interferencia dañosa cuando el equipo se funciona en un ambiente comercial. Este equipo genera, las aplicaciones, y puede irradiar la energía de la radiofrecuencia y, si no instalado y utilizado de acuerdo con el manual de la instrucción, puede causar interferencia dañosa a las comunicaciones por radio. La operación de este equipo en un área residencial es probable causar interferencia dañosa en qué caso requerirán el usuario corregir la interferencia en su propio costo.

Número De Registro De la FCC: **DUF6VT-12874-OT-T**

DOC. - CANADÁ

El departamento canadiense de la etiqueta de las comunicaciones identifica el equipo certificado. Esta certificación significa que el equipo resuelve cierta red de telecomunicaciones protectora, operacional, y los requisitos de seguridad. El departamento no garantiza que el equipo funcionará a los usuarios la satisfacción.

Antes de instalar este equipo, los usuarios deben asegurarse de que es permitido ser conectado con las instalaciones de la compañía local de las telecomunicaciones. El equipo debe también ser el usar instalado los medios aceptables de la conexión. El cliente debe estar enterado que la conformidad con las condiciones antedichas puede no prevenir la degradación del servicio en algunas situaciones.

Al equipo certificado se deben reparar por una facilidad canadiense autorizada del mantenimiento señalada por el surtidor. Cualesquiera reparaciones o alteración hecha por el usuario a este equipo, o el equipo funciona incorrectamente, pueden dar a la compañía de las telecomunicaciones la causa para solicitar al usuario desconectar el equipo.

Los usuarios deben asegurarse, para su propia protección, que las conexiones de tierra eléctricas de la utilidad de energía, de las líneas telefónicas, y del sistema metálico interno de la pipa de agua, si presente, estén conectadas juntas. Esta precaución puede ser particularmente importante en las áreas rurales.

PRECAUCIÓN: Los usuarios no deben procurar hacer tales conexiones ellos mismos, sino deben entrar en contacto con a la autoridad eléctrica apropiada de la inspección, o al electricista, como apropiado.

Número De Registro Del Doc.: **1736 4528 A**

Aviso:

El número de la carga (LN) asignado a cada dispositivo terminal denota el porcentaje de la carga total que se conectará con un lazo del teléfono que sea utilizado por el dispositivo, para evitar el sobrecargar. El on de la terminación un lazo puede consistir en cualquier combinación del only sujeto de los dispositivos al requisito que la suma de los números de la carga de todos los dispositivos no excede de 100.

Aviso:

DoorKing no proporciona las unidades de energía de un on del transformador vendidas en Canadá. Utilice los transformadores del only que son CSA enumerados para accionar el sistema de la entrada del teléfono. 1802, 1803, 1808, 1810, 1814, 1815, 1818 y todos los sistemas de la serie de " P " requiere un 16.5-volt, transformador del VA 20. Los modelos 1816 y 1817 requieren un 16.5-volt, transformador del VA 40. El modelo 1812 requiere un 24-volt, transformador del VA 20.

Listado:

Este producto se ha probado a y ha sido encontrado para estar en la conformidad con el estándar de seguridad de U.L 294 por Intertek Testing Services NA Inc. (un laboratorio de prueba nacionalmente reconocido) y es ETL enumerado.

INFORMACIÓN IMPORTANTE

- antes de comenzar la instalación del sistema de la entrada del teléfono, sugerimos que el técnico en usted llega a ser familiar con las instrucciones, las ilustraciones, y atar con alambre las pautas en este manual. Esto ayudará a asegurar que la instalación realicen en una manera eficiente y profesional.
- la instalación apropiada del panel de la entrada del teléfono es una parte extremadamente importante e integral del sistema total del control del acceso. Revise todas las ordenanzas del edificio y códigos locales del edificio antes de instalar este sistema. Sea seguro que su instalación está en la conformidad con los códigos locales.
- cuando está utilizado controlar un puerta de la puerta o del peatón, intento para localizar el sistema de la entrada del teléfono tan cerca como sea posible al punto de entrada. La unidad debe ser montado por pared rígida para prevenir el choque y la vibración excesivos de las puertas o de los puertas de cierre. La vibración y el choque continuos de las puertas o de los puertas peatonales por resorte dañarán el tablero de circuito. **Bajo ningunas circunstancias si la unidad se monta directamente a una puerta o a un puerta móvil**
- **del montaje del ADA del sistema para el control de la puerta.** El montaje de la unidad estará en tal sombrero de la manera que la exhibición del LCD se coloca de modo que sea fácilmente visible y usable por una persona que se sienta en un sillón de ruedas con un nivel del ojo aproximado de 45 pulgadas y que se conformará con los requisitos siguientes:
 1. Si está montada verticalmente o inclinada no más de 30 grados de los ejes del espectador, la línea de centro del LCD es localizada un máximo de 52 pulgadas sobre el grado.
 2. Si el espacio claro no prohíbe al acercamiento delantero al sistema, el alto alcance delantero máximo permitido es 48 pulgadas sobre el grado a la tapa del teclado numérico.
 3. Si el alto alcance delantero al sistema está sobre una obstrucción de mayor de 20 pulgadas pero de menos de 25 pulgadas, el alto alcance delantero máximo permitido es 44 pulgadas sobre el grado a la tapa del teclado numérico.
 4. Si el espacio claro permite el acercamiento paralelo de una persona en un sillón de ruedas, el alto alcance lateral máximo será 54 pulgadas sobre el grado a la tapa del teclado numérico.
 5. Si el alto alcance lateral está sobre una obstrucción de 24 pulgadas o de menos, el alto alcance lateral máximo permitido es 46 pulgadas sobre el grado a la tapa del teclado numérico.
- **cuando está utilizado controlar un puerta de vehículos con un operador de puerta automático, el sistema de la entrada del teléfono se debe montar un mínimo (10) pies diez lejos del puerta y del operador de puerta, o de una manera tal que una persona no pueda funcionar el sistema del entrar y/o tocar al puerta o al operador de puerta en el mismo tiempo**
- sea seguro que el sistema está instalado de modo que no esté directamente en el carril del tráfico. El poste y los quioscos del montaje del cuello del ganso funcionan bien para estos sistemas del tipo. Al planear donde localizar el sistema, tome en las disposiciones del carril del tráfico de la consideración, la vuelta alrededor de los carriles para el acceso rechazado, los funcionamientos del conducto, la disponibilidad de la energía, el etc.
- ambientales del sistema deben también considerado. Las unidades superficiales del montaje se diseñan para las instalaciones al aire libre directas, no obstante es preferible protegerlas contra la exposición directa a la lluvia conducida o nevar siempre que sea posible. Limpie el montaje con un chorro de agua y las unidades del montaje de la pared se deben proteger contra la exposición directa a los elementos. Sea seguro que proporcionar la iluminación amplia para la entrada de la huésped re una del directorio y las instrucciones de funcionamiento en la noche.
- este sistema de la entrada del teléfono contiene un número de componentes sensibles estáticos que se puedan dañar o destruir por las descargas estáticas durante la instalación o el uso. Descargue los parásitos atmosféricos antes del removiendo el tablero de circuito del panel del pasillo tocando un dispositivo de tierra apropiado.
- **manda al usuario del extremo leer y seguir estas instrucciones. Mande al usuario del extremo nunca deje a los niños jugar con o funcionar cualquier dispositivo del control del acceso Manual de este dueño el de la propiedad del usuario del extremo y se debe dejar con ellos cuando la instalación es completa**

CARACTERISTICAS

- Puede proporcionar el servicio para hasta 1000 residentes.
- del . se puede programar del teclado numérico delantero o remotamente de usar un teléfono de "touch tone".
- del sistema del . emitirá los tonos de DTMF después de que se conteste una llamada permitiendo que el sistema sea utilizado con los automóvil-asistentes, los contestadores automáticos, el etc.
- del directorio del . pueden ser ajustan a partir 1 a 4 dígitos en la longitud y pueden ser asignados aleatoriamente.
- programables del área del . 10 permiten que el sistema sea utilizado adentro están como requerir el marcar 10 y 11-digit.
- internos del . dos permiten que el sistema controle un punto de entrada principal más un punto de entrada adicional.
- construido en el reloj de tiempo proporciona las zonas de tiempo abiertas del considerar, las zonas de tiempo del código de la entrada y los códigos " de destello " de la entrada.
- del . 5-digit cifra un vailable para las necesidades especiales.
- programables del interruptor del . pueden ser ajustan para activar un relais o para marcar un número de teléfono preprogramado.

SECCIÓN 1 - INSTALACIÓN

Pida su línea telefónica por lo menos dos semanas antes de la fecha prevista de la instalación. Esto asure de la voluntad que una línea telefónica está disponible cuando la unidad está instalada. La compañía del teléfono requerirá la información siguiente de usted:

Tipo:	Tono Del Tacto, Comienzo Del Lazo
Equivalencia Del Campanero:	0,0 A
Tipo De Gato:	RJ11C
Registro De la FCC (Los E.E.U.U.):	DUF6VT-12874-OT-T
Doc. (da de Cana):	1736 4528 A
Listado Eléctrico:	Se conforma con U.L. 294 - ETL enumerado

IDENTIFICACIÓN DEL LLAMADOR Usted puede desear considerar el pedir de la identificación del llamador que bloquea de la compañía del teléfono para la línea telefónica del sistema de la entrada. Sin la identificación del llamador que bloquea, los arrendatarios con el equipo apropiado del phon e podrán identificar el número de teléfono que el sistema de la entrada es on instalado. Esto puede o puede no ser deseable.

1.1 Pautas De la Instalación

1. Abierto el gabinete del sistema de la entrada del teléfono y desconecta el cable de cinta del teclado numérico del tablero de circuito principal.
2. Quite los tornillos principales redondos de 6-32 del x 1/2 superior de las esquinas del tablero de circuito.
3. Quite el tablero de circuito suavemente tirando de él del conector terminal principal del borde. **PRECAUCIÓN** - el tablero de circuito contiene el componente sensible estático s. Descargue cualquier electricidad estática de sus manos tocando un dispositivo de tierra apropiado antes de quitar el tablero de circuito. Ponga el tablero de circuito donde no será dañado.
4. Monte el gabinete del sistema de la entrada del teléfono. Sea seguro que los tornillos del montaje no resalten en el gabinete donde podrían causar a un on corto la parte posterior del tablero de circuito. Haga cualquier conexión necesaria del conducto.
5. Encamine el cableado en el gabinete. No aplique ninguna energía en este tiempo.
6. Limpie hacia fuera el gabinete. Sea seguro que toda la ruina de la suciedad del metal y/o de madera está quitada del gabinete y que el conector del borde de la tira terminal está limpio y libre de cualquier partícula floja.
7. Reinstale el tablero de circuito en el gabinete suavemente empujando los terminales del tablero de circuito en el conector del borde. **PRECAUCIÓN** - el tablero de circuito contiene los componentes sensibles estáticos. Descargue cualquier electricidad estática de sus manos tocando un dispositivo de tierra apropiado antes de quitar el tablero de circuito.
8. Asegure el tablero de circuito al gabinete usando los tornillos quitados en el paso 2.
9. Tape el cable de cinta del teclado numérico en el tablero de circuito. El cable señala abajo.



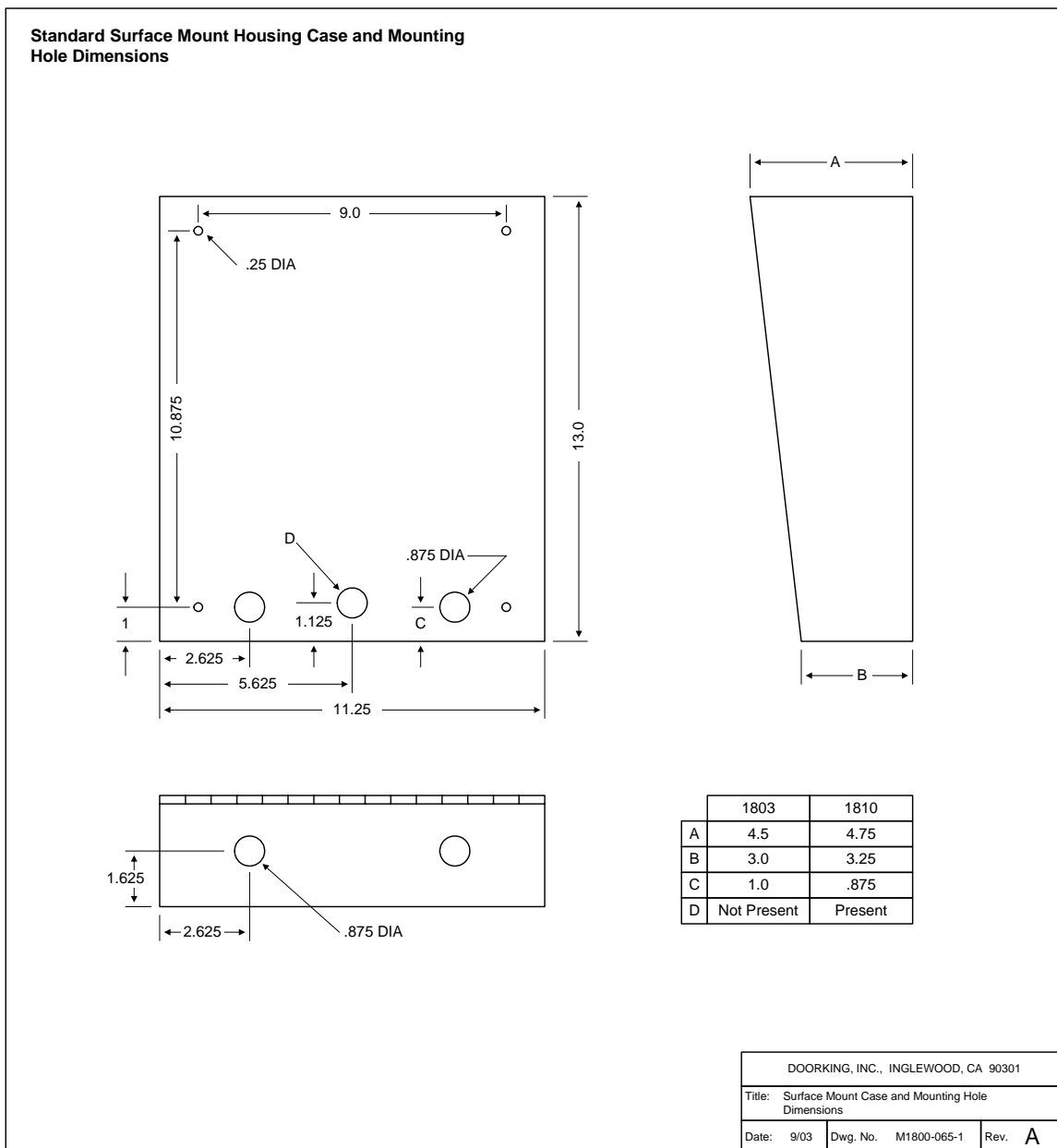
ADVERTENCIA! Si este sistema de la entrada se utiliza para controlar un puerta de vehículos con un operador de puerta automático, el sistema de la entrada se debe montar un mínimo (10) del pies diez lejos del puerta y del operador de puerta, o de una manera tal que una persona no pueda funcionar el sistema de la entrada y tocar al puerta o al operador de puerta en el mismo tiempo.

1.2 Montaje superficial 1803 y unidades 1810

Las unidades superficiales del montaje se pueden montar directamente a una pared o a una pilastra, o pueden ser poste montado usando un poste resistente del montaje del estilo arquitectónico de DoorKing (N/P 1200-037 y 1200-038). Sea seguro que la unidad está montada con seguridad y que no está conforme a la vibración de las puertas o de los puertos de cierre.



ADVERTENCIA! Si este sistema de la entrada se utiliza para controlar un puerta de vehículos con un operador de puerta automático, el sistema de la entrada se debe montar un mínimo (10) del pies diez lejos del puerta y del operador de puerta, o de una manera tal que una persona no pueda funcionar el sistema de la entrada y tocar al puerta o al operador de puerta al t el mismo tiempo.

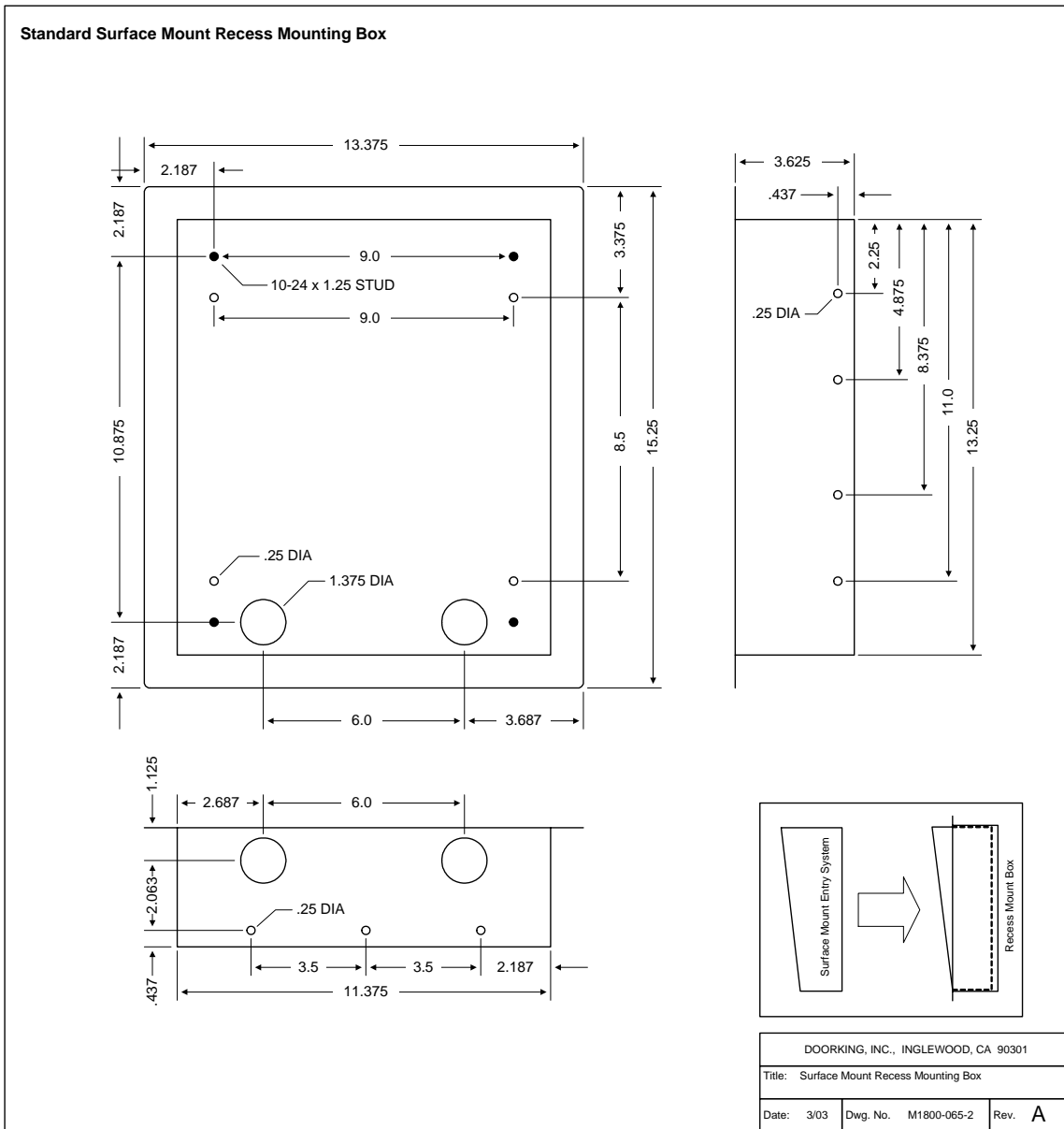


1.3 Montaje superficial 1803 y unidades 1810 con la caja de la hendidura

Las unidades superficiales del montaje pueden ser semi-limpian con un chorro de agua montado en una pared o una pilastra usando la caja opcional del hendidura-montaje (N/P 1803-150). Sea seguro que la unidad está montada con seguridad y que no es el sujeto a la vibración de las puertas o de los puertos de cierre.



ADVERTENCIA! Si este sistema de la entrada se utiliza para controlar un puerta de vehículos con un operador de puerta automático, el sistema de la entrada se debe montar un mínimo (10) del pies diez lejos del puerta y del operador de puerta, o de una manera tal que una persona no pueda funcionar el sistema de la entrada y tocar al puerta o al operador de puerta en el mismo tiempo.

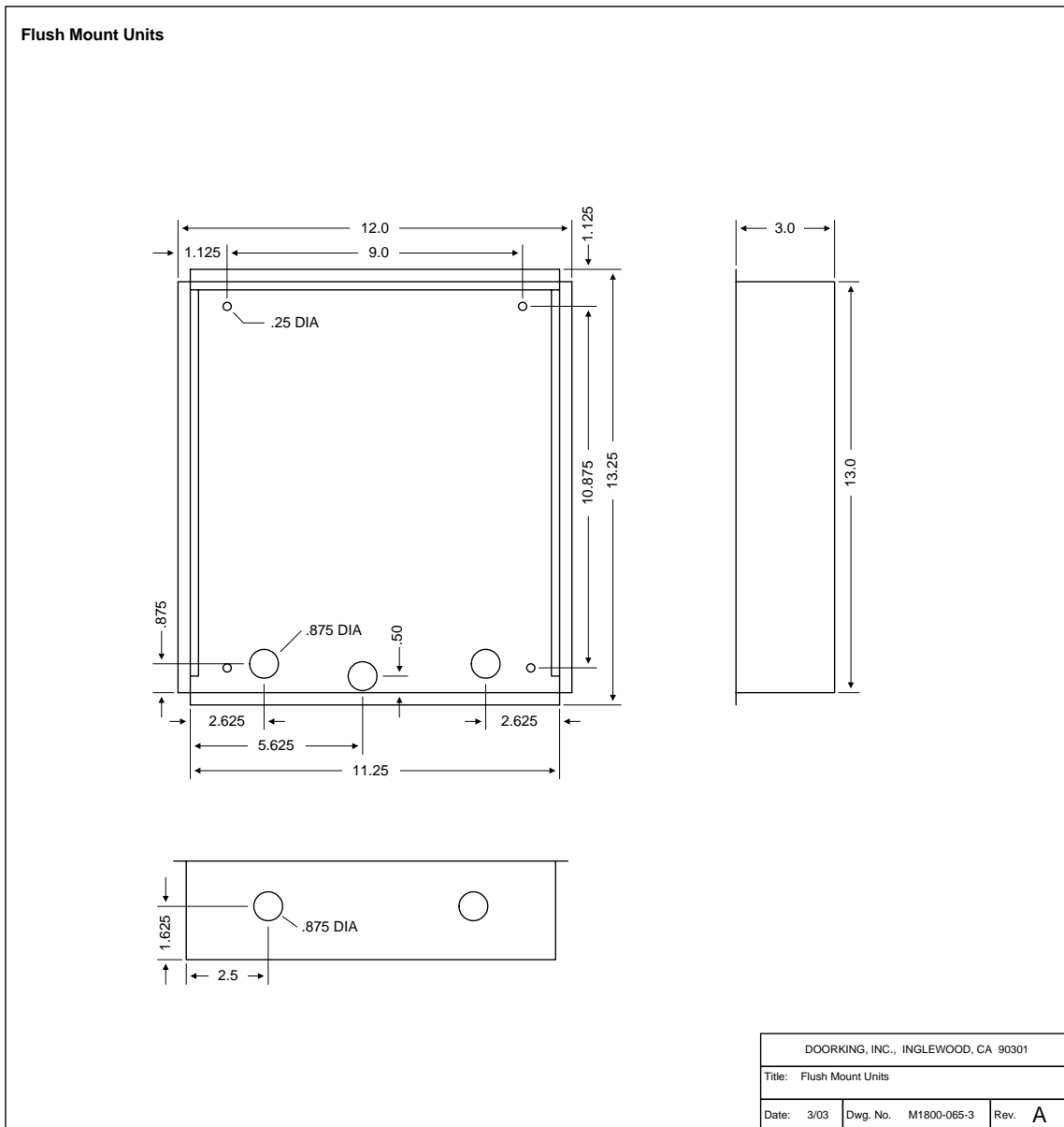


1.4 Limpie el montaje con un chorro de agua 1803 y las unidades 1810

Las unidades rasantes del montaje están instaladas en una pared con los kits rasantes del montaje 1814-065 (inoxidables) o 1814-066 (oro). Los kits sh del montaje de la gripe no se incluyen con el sistema de la entrada. Las unidades rasantes del montaje no se diseñan para la exposición directa al tiempo. Sea seguro que la unidad está montada con seguridad y que no está conforme a la vibración de las puertas o de los puertos de cierre.

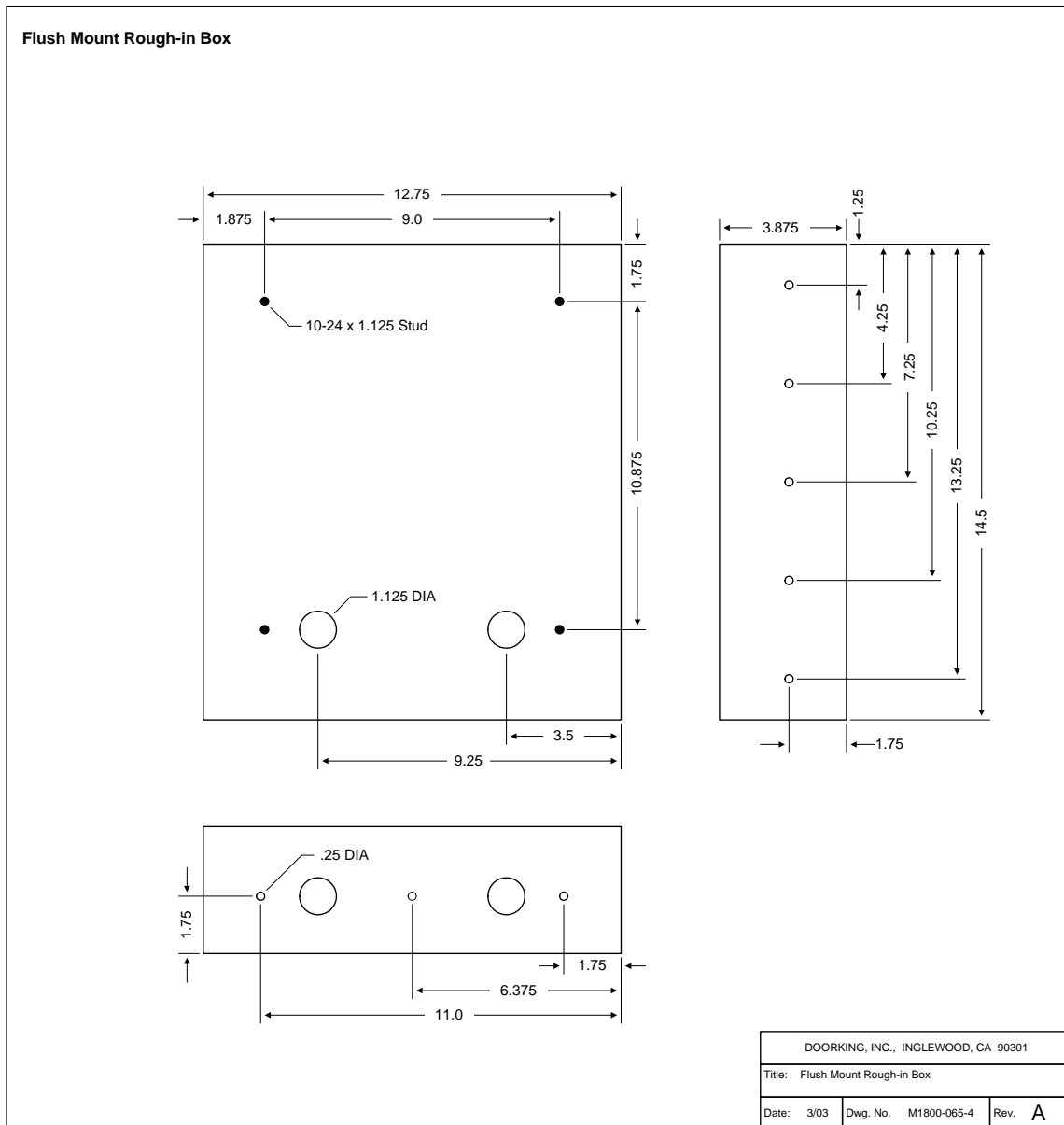


ADVERTENCIA! Si este tem del sistema de la entrada se utiliza para controlar un puerta de vehículos con un operador de puerta automático, el sistema de la entrada se debe montar un mínimo (10) del pies diez lejos del puerta y del operador de puerta, o de una manera tal que una persona no pueda funcionar el sistema de la entrada y tocar al puerta o al operador de puerta en el mismo tiempo.



1.5 Montaje rasante Áspero-en la caja (se aplica al only 1803 y 1810)

El kit de instalación rasante del montaje tiene dos porciones; áspero-en la caja y el anillo del ajuste. Áspero-en la caja está instalado primero.

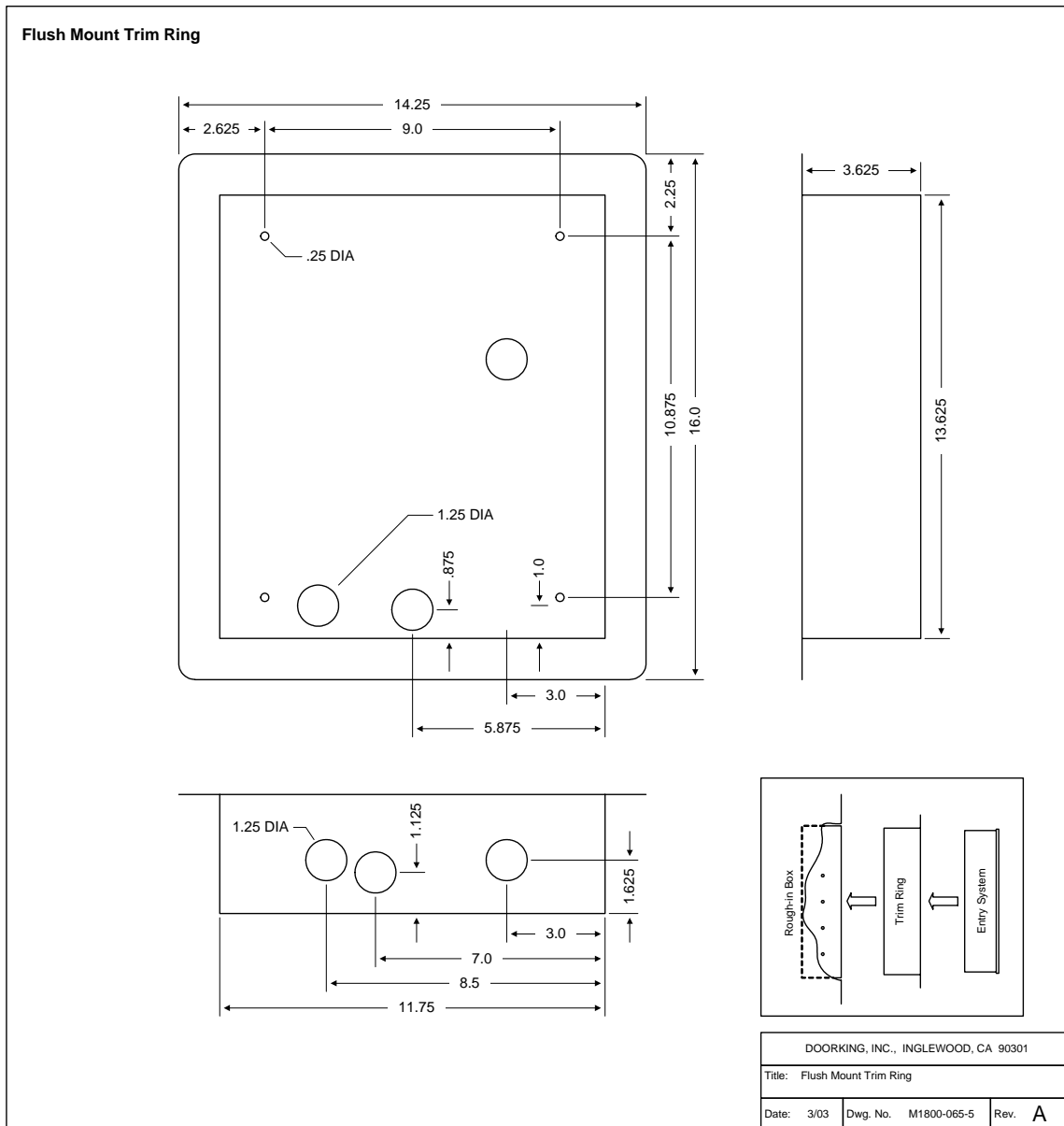


1.6 Limpie el anillo del ajuste con un chorro de agua del montaje (uso con el only 1803 y 1810 de las unidades)

Las unidades rasantes del montaje pueden ser montadas usando el kit del montaje 1814-065 (inoxidable) o 1814-066 (del oro). Los kits rasantes del montaje no se incluyen con la unidad. Las unidades rasantes del montaje no se diseñan para la exposición directa al tiempo. Sea su re la unidad se monta con seguridad y no está conforme a la vibración de las puertas o de los puertos de cierre.



ADVERTENCIA! Si este sistema de la entrada se utiliza para controlar un puerta de vehículos con un operador de puerta automático, el sistema de la entrada se debe montar un mínimo (10) del pies diez lejos del puerta y del operador de puerta, o de una manera tal que una persona no pueda funcionar el sistema de la entrada y tocar al puerta o al operador de puerta en el mismo tiempo.

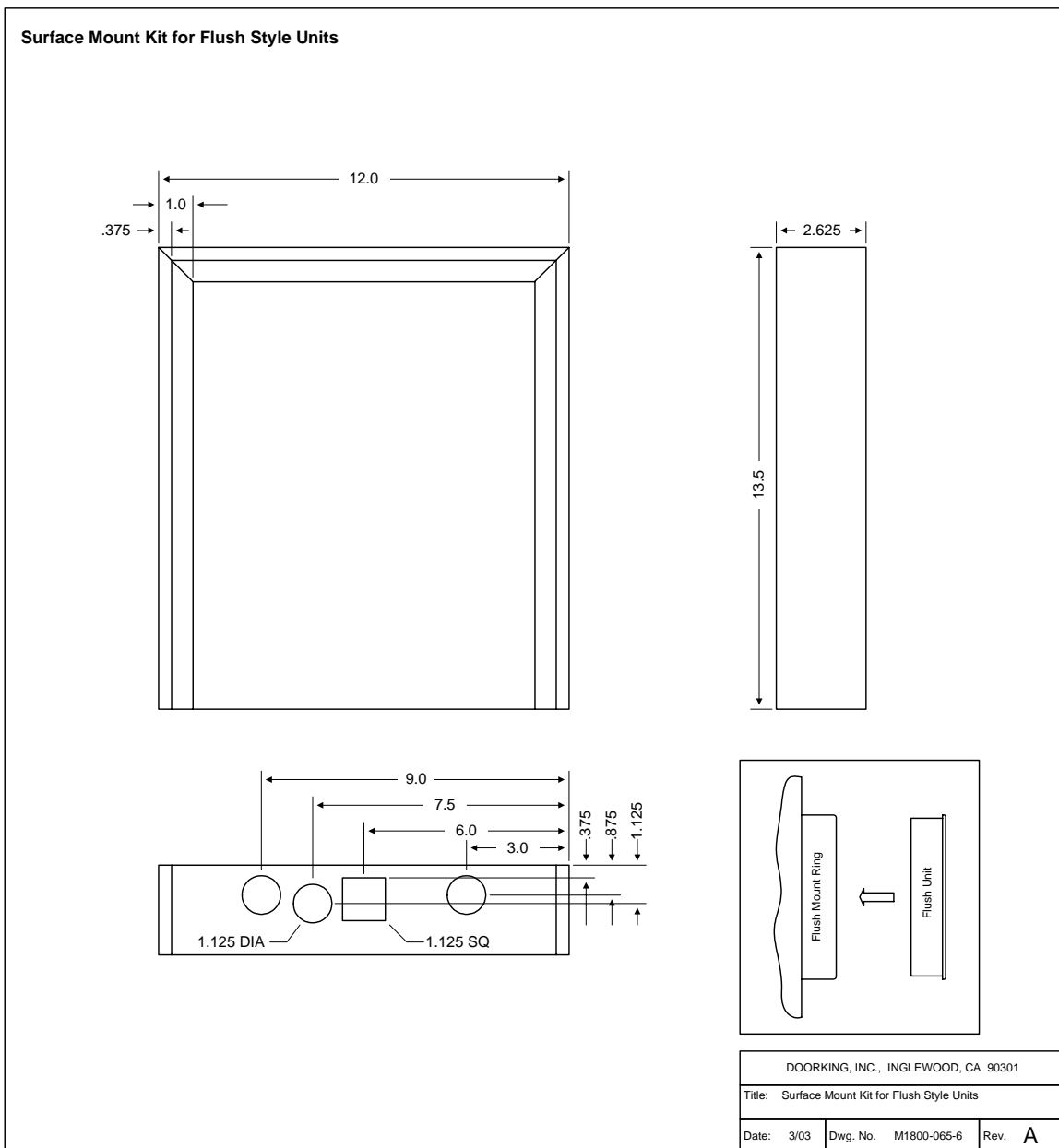


1.7 Limpie el kit superficial del montaje con un chorro de agua del montaje (uso con el only 1803 y 1810 de las unidades)

Las unidades rasantes del montaje pueden ser superficie montada usando el anillo superficial del ajuste del montaje 1814-152 opcional. Las unidades rasantes del montaje no se diseñan para la exposición directa al tiempo. Sea seguro que la unidad está montada y no está con seguridad conforme a la vibración de las puertas o de los puertos de cierre.



ADVERTENCIA! Si este sistema de la entrada se utiliza para controlar un puerta de vehículos con un operador de puerta automático, el sistema de la entrada se debe montar un mínimo (10) del pies diez lejos del puerta y del operador de puerta, o de una manera tal que una persona no pueda funcionar el sistema de la entrada un tacto del nd el puerta o el operador de puerta en el mismo tiempo.

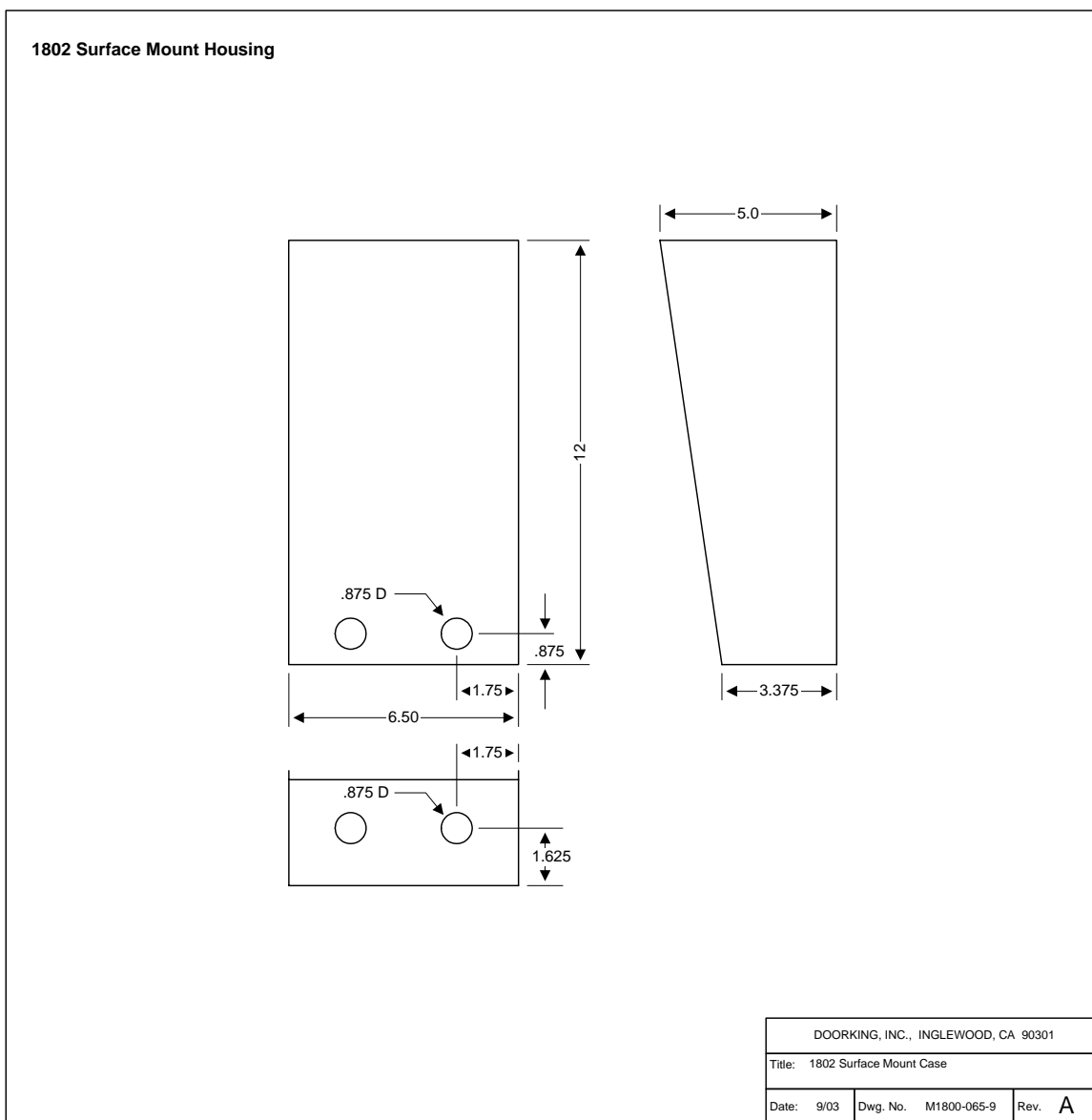


1.8 1802 Only Superficiales Del Montaje

Las unidades superficiales del montaje se pueden montar directamente a una pared o a una pilastra, o pueden ser poste montado usando un poste del montaje de DoorKing (N/P 1200-045 y 1200-046). Sea seguro que la unidad es montada con seguridad y no está conforme a la vibración de las puertas o de los puertos de cierre.



ADVERTENCIA! Si este sistema de la entrada se utiliza para controlar un puerta de vehículos con un operador de puerta automático, el sistema de la entrada se debe montar un mínimo (10) del pies diez lejos del te del ga y del operador de puerta, o de una manera tal que una persona no pueda funcionar el sistema de la entrada y tocar al puerta o al operador de puerta en el mismo tiempo

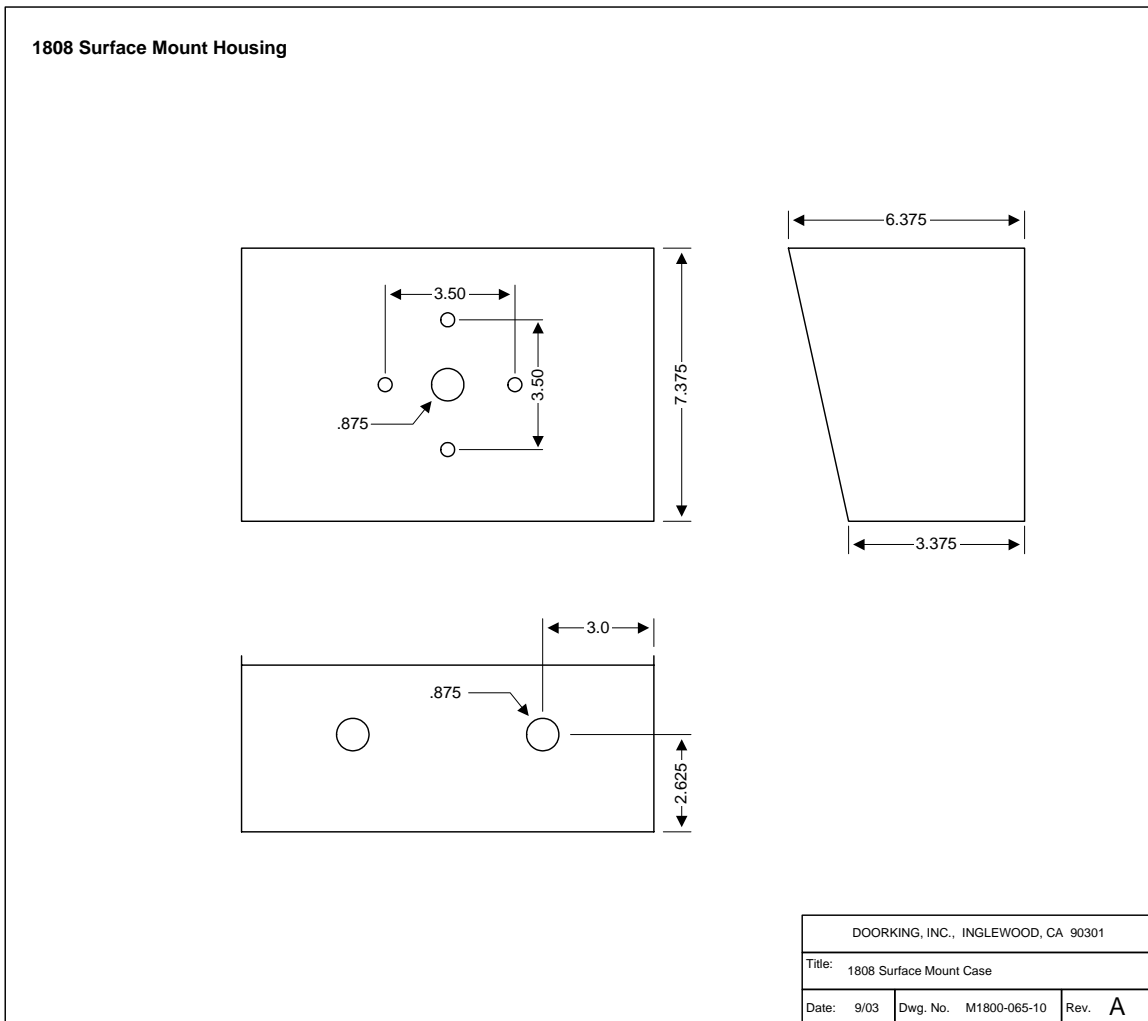


1.9 1808 Only Superficiales Del Montaje

Las unidades superficiales del montaje se pueden montar directamente a una pared o a una pilastra, o pueden ser el montaje ed del poste usando un poste del montaje de DoorKing (N/P 1200-045 y 1200-046). Sea seguro que la unidad está montada con seguridad y que no está conforme a la vibración de las puertas o de los puertos de cierre.



ADVERTENCIA! Si este sistema de la entrada se utiliza para controlar un puerta de vehículos con un operador de puerta automático, el sistema de la entrada se debe montar un mínimo (10) del pies diez lejos del puerta y del operador de puerta, o de una manera tal que una persona no pueda funcionar el sistema de la entrada y tocar al puerta o al operador de puerta en el mismo tiempo.



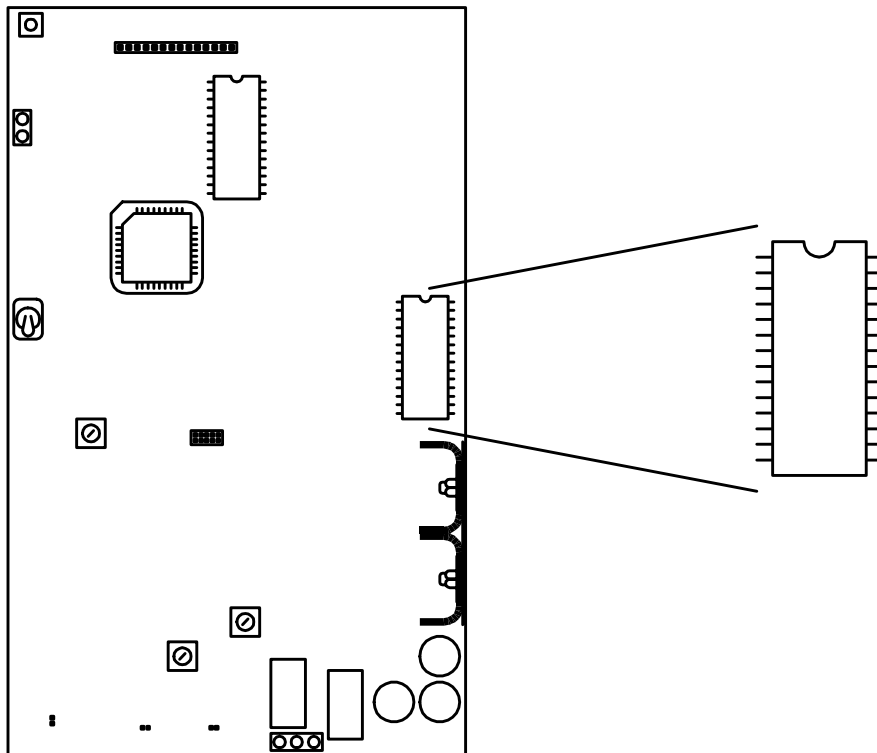
1.10 Instalación De la Viruta De Memoria

El sistema de la entrada del teléfono se envía con una viruta de memoria empaquetada en una caja separada dentro del envase de envío. La viruta de memoria se debe instalar para que el sistema de la entrada del teléfono funcione.

PRECAUCIÓN!! No instale la viruta de memoria con la energía al on dado vuelta sistema de la entrada del elephone de t. El procurar instalar la viruta de memoria con el on de la energía dañará irrevocablemente la viruta

PRECAUCIÓN!! La viruta de memoria es un componente sensible estático. Descargue cualquier electricidad estática de sus manos tocando un dispositivo apropiado del nd del grou antes de quitar al tablero de control. Maneje la viruta de memoria con el cuidado

1. El zócalo grande de la viruta de memoria es azul coloreado y es on localizado el lado derecho del tablero de circuito. Sea seguro que la manija está en la posición abierta (hacia el lef t). Sea seguro que la energía al sistema de la entrada del teléfono es off.
2. Inserte cuidadosamente la viruta de memoria en el zócalo. El medio on circular pequeño de la muesca la viruta debe estar en la tapa. PRECAUCIÓN: Instalando la voluntad al revés de la viruta de memoria cause la GE permanente del dama a la viruta. Sea seguro que la viruta de memoria está asentada correctamente en el zócalo.
3. Mueva el on de la palanca el zócalo de la viruta a la posición bloqueada (hacia el derecho).



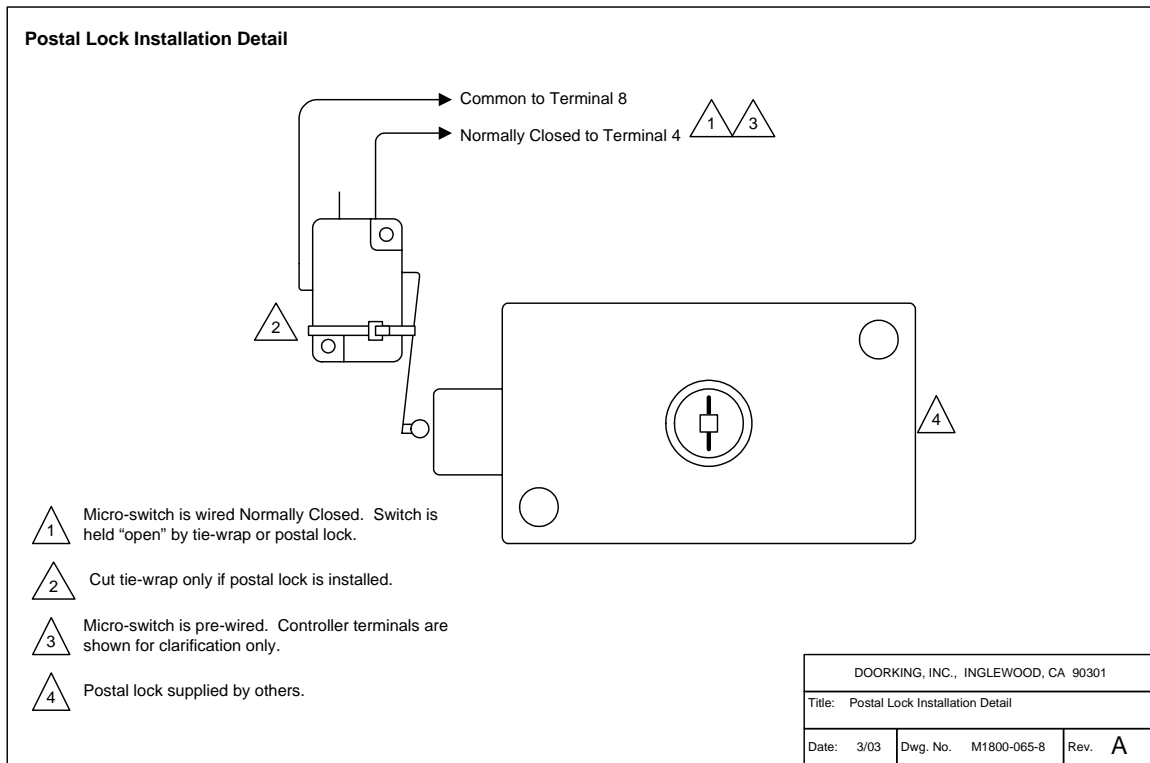
1.11 Instalación Postal De la Cerradura

En algunas localizaciones, tales como comunidades bloqueadas, será necesario proporcionar el acceso al portador del correo de modo que puedan entregar el correo. El acceso del portador del correo será proporcionado por la instalación de una cerradura postal de la flecha. Ésta es la misma cerradura que el Office del poste utiliza para las cajas de la cuadrilla. Estas cerraduras no son provecho al público. El instalador o el edificio owner/manager tendrá que llamar al Office del poste y arreglar para la instalación de esta cerradura en el sistema de la entrada del teléfono. Las unidades 1802, 1803 y 1810 son todas prealambradas para aceptar la instalación de la cerradura postal. La unidad 1808 no puede aceptar la cerradura postal. Si usted está utilizando el 1808 y necesita el acceso del servicio postal, utilice la caja postal de la cerradura de DoorKing (N/P 1402-080).

Antes de la instalación de la cerradura postal, sea seguro que la energía al sistema de la entrada del teléfono es off dado vuelta.

1. Quite el on del enchufe del agujero la placa frontal del sistema de la entrada del teléfono.
2. Corte el lazo del alambre envuelto alrededor del interruptor micro al lado del agujero de acceso postal de la cerradura.
3. Quite las dos tuercas de tuerca hexagonal de los pernos prisioneros postales del cerradura-montaje. Monte el I postal on del ock los dos pernos prisioneros y asegúrelo con las tuercas de tuerca hexagonal.

Cuando la cerradura está instalada, revise para ser seguro que el gatillo de la cerradura, en su posición extendida, está presionando el interruptor micro (el interruptor micro se ata con alambre normalmente cerrado). Cuando el portador del correo inserta su llave y da vuelta a la cerradura postal, se retira el gatillo y el interruptor micro activará el relays que se ha programado para esta función por el tiempo de activación programado.



CABLEADO Y – AJUSTES DE LA SECCIÓN 2

Antes de instalar el cableado al sistema de la entrada del teléfono, sugerimos que usted se familiarice con las instrucciones, las ilustraciones, y las pautas del cableado en este manual. Esto ayudará a asegurar que la instalación se realice de una manera eficiente y profesional.

El cableado del panel de la entrada del teléfono es una parte extremadamente importante e integral del sistema total del control del acceso. Utilice el alambre apropiado para la línea de comunicación, alambres de la energía, y sea seguro que es el sistema conectado a tierra correctamente. Revise todas las ordenanzas y edictos locales del edificio antes de instalar este sistema. Sea seguro que su instalación está en conformidad con los códigos eléctricos y locales nacionales del edificio



ADVERTENCIA! Si este sistema de la entrada del teléfono se utiliza para controlar un puerta de vehículos con un operador de puerta automático, el sistema de la entrada del teléfono se debe montar un mínimo (10) pies diez lejos del puerta y del operador de puerta o de una manera tal que una persona no pueda funcionar el sistema de la entrada y tocar al puerta o al operador de puerta en el mismo tiempo. Si esta unidad no ha estado instalada en conformidad con estas instrucciones, no proceda con ningún cableado hasta que la unidad se ha movido y se ha reinstalado de acuerdo con estas instrucciones.

Utilice el sólo los transformadores provistos (o equivalente mencionado de U.L.) para accionar el sistema de la entrada del teléfono (16,5 VAC, 20 VA, el ciclo 60). No conecte el transformador de energía con un receptáculo controlado por un interruptor.

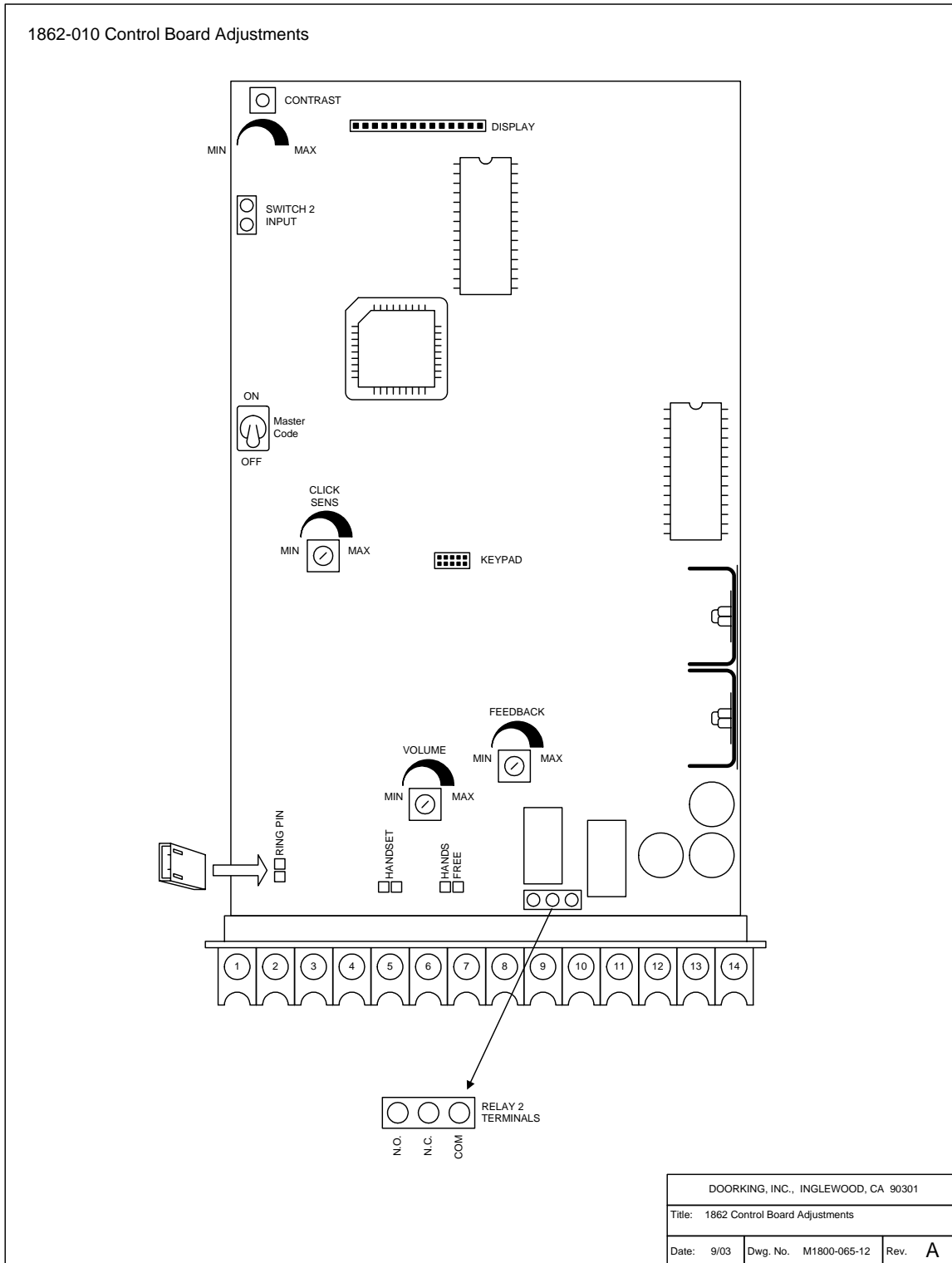
No accione ninguna otra dispositivos (huelgas eléctricas, cerraduras magnéticas, los etc.) de este transformador de energía. Para los funcionamientos del alambre hasta el pies 100, utilice 18 AWG, insulado 600 voltios el alambre. Para los funcionamientos del alambre hasta el pies 200, utilice 16 AWG, alambre aislado 600 voltios. Los alambres de la energía son susceptibles a la recolección del ruido y del ruidido; por lo tanto es preferible que usted mantenga los funcionamientos del alambre de la energía tan cortos como sea posible.

Este sistema de la entrada del teléfono contiene una azufaira numérica de los componentes sensibles estáticos que se pueden dañar o destruir por las descargas estáticas durante la instalación o el uso. Descargue los parásitos atmosféricos antes de quitar el tablero de circuito del panel del pasillo tocando un dispositivo de tierra apropiado.

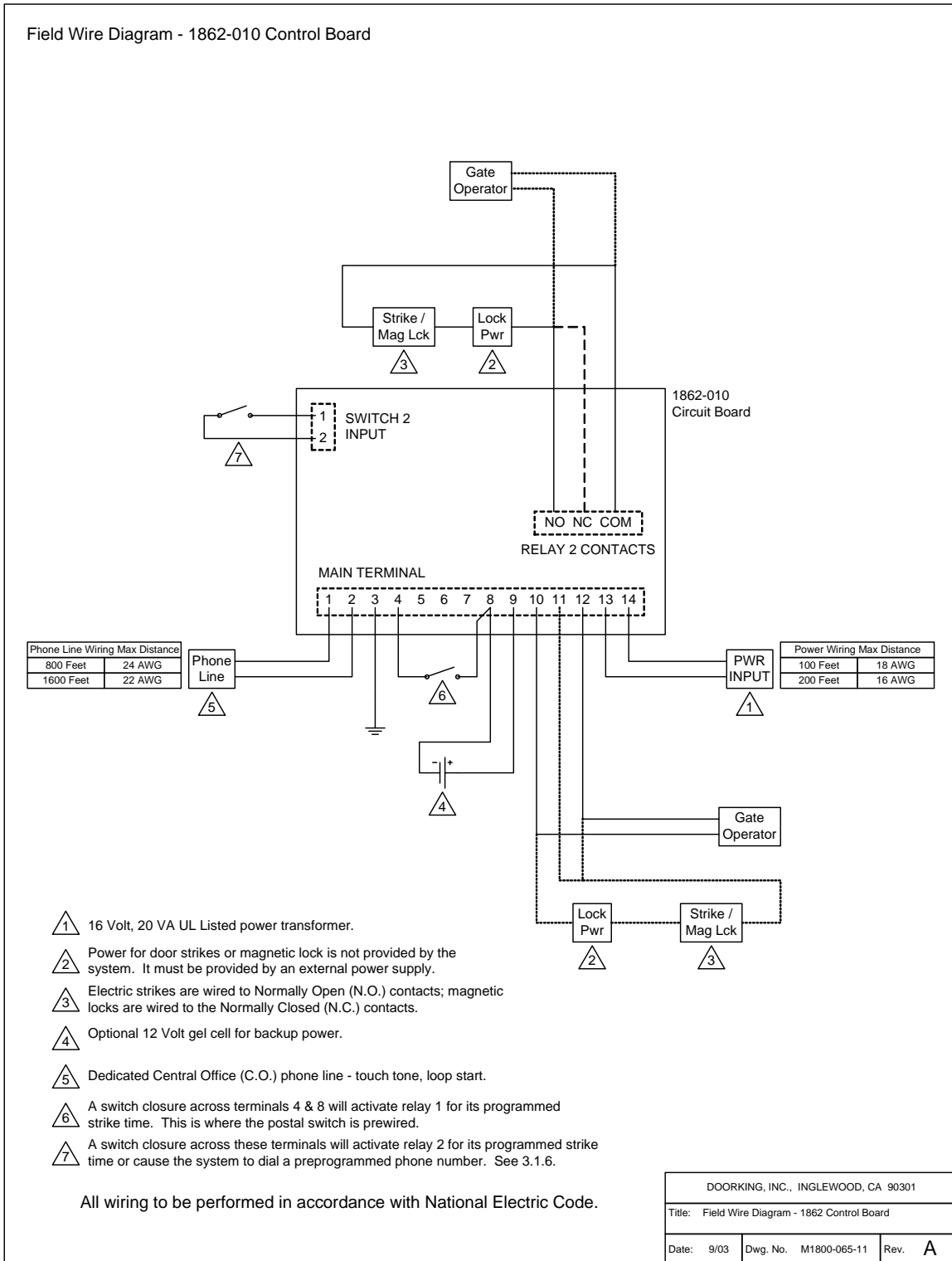
El poner a tierra apropiado del sistema del teléfono es un requisito El uso de los suppressers de la oleada puede reducir perceptiblemente la ocasión de la falta componente debido a las cargas o las oleadas estáticas. Ser conexiones eficaces, de tierra se debe hacer con un AWG del mínimo 12, alambre aislado 600 voltios a un punto redondo de 1/8 dentro del pies 10 del sistema de la entrada del teléfono. El punto de tierra debe estar en un panel eléctrico, una pipa metálica de la agua fría que funcione en la tierra, o por lo menos (10) un pies conducido barra que pone a tierra diez en el suelo.

Sea seguro que usted utiliza el cable apropiado que tiene un aislamiento clasificado para un ambiente subterráneo. Todos los alambres se deben colocar en los conductos. La proyección apropiada puede facilitar grandemente la instalación y atar con alambre de este sistema. Revise siempre con el código local del edificio para determinar el tipo de cable requerido en su municipio.

2.1 Ajustes Del Tablero De Circuito



2.2 De la Cableado del control



2.3 Descripción Terminal

PRINCIPAL TERMINAL	DESCRIPCIÓN
1	Conexión de la línea del ne de Pho – máximo de 800 pies con 24 alambres del AWG; máximo de 1600 pies con el alambre de 22 AWG.
2	Conexión de la línea telefónica – máximo de 800 pies con 24 alambres del AWG; máximo de 1600 pies con el alambre de 22 AWG.
3	Only De tierra de la tierra – no un campo común de la baja tensión!
4	Entrada 1 Del Interruptor. Un encierro entre los terminales 4 y 8 hará el relais 1 activar por el tiempo de activación programado. El interruptor postal está conectado aquí.
5	Alambre Blanco – Entrado Micrófono.
6	Alambre Verde – Entrado Micrófono.
7	Salida Del Altavoz.
8	El campo común para el interruptor entró 1, el aker del spe y la NEGATIVA de la batería (12 VDC).
9	El micrófono entró – el POSITIVO rojo del alambre y de la batería (12 VDC).
10	Campo común Del Relais 1.
11	Relais 1 Cerrado Normalmente (N.c.).
12	Relais 1 Normalmente Abierto (N.o.).
13	16 mínimo del VA de la energía – de entrada del VAC 20. máximo de 100 pies con el alambre de 18 AWG; máximo de 200 pies con el alambre de 16 AWG.
14	16 mínimo del VA de la energía – de entrada del VAC 20. máximo de 100 pies con el alambre de 18 AWG; máximo de 200 pies con el alambre de 16 AWG.
RELAIS 2 TERMINAL	DESCRIPCIÓN
Izquierdo	Relais 2 Normalmente Abierto (N.o.).
Centro	Relais 2 Cerrado Normalmente (N.c.).
Derecho	Campo común Del Relais 2.
INTERRUPTOR 2 ENTRADA	DESCRIPCIÓN
1 y 2	Entrada 2 Del Interruptor. Un encierro entre estos terminales hará el relais 2 activar por el tiempo de activación programado o marcar un número de teléfono preprogramado (véase el 3.1.6).

No funcione el alto voltaje (115 V) líneas de energía y las líneas de comunicación en el mismo conducto. Éstas deben ser en los conductos separados por lo menos seis (6) pulgadas de separado. **Sea seguro que todo el cableado de la línea telefónica está torcido y aislado totalmente de la tierra**

Utilice el only el equivalente mencionado provisto de 16,5 VAC (o de U.L.) para accionar el sistema de la entrada. **No accione ninguna otra dispositivos (huelgas eléctricas, cerraduras magnéticas, luces, los etc.) de este transformador** No funcione 16 líneas de energía del sistema de la entrada del VAC sobre el pies 200. Es recomendable mantener estos alambres tan cortos como sea posible. **El alambre del AWG del uso 18 para el alambre funciona el pies hasta 100, y el alambre de 16 AWG para el alambre funciona el pies hasta 200** Instale 1 un suppresser de la oleada de la baja tensión (DoorKing N/P 1878-010 o equivalente) para ayudar a proteger el sistema de la entrada contra la energía se afloja.

2.4 Ajustes

2.4.1 Volumen Del Altavoz

1. Abierto el frente del sistema de la entrada del teléfono y encuentra el ajuste del volumen del altavoz.
2. Ponga una llamada telefónica del sistema de la entrada del teléfono a un residente. Mientras que están hablando, ajuste el potenciómetro del volumen del altavoz para que haya el sonido adecuado. Para incrementar el volumen rote el potenciómetro a la derecha, para disminuir el volumen rotan el unter del potenciómetro c o a la derecha.

2.4.2 Regeneración

1. Abierto el frente del sistema de la entrada del teléfono y encuentra el ajuste de la regeneración.
2. Ponga una llamada telefónica del sistema de la entrada del teléfono a un residente. Después de que contesten, pida que el residente siga siendo silencioso.
3. Mientras que frota su inger de f a través del agujero del micrófono, rote el potenciómetro de regeneración a la derecha, y después contradiga a la derecha. Cuando el ruido del altavoz es mínimo, éste es el ajuste correcto para el potenciómetro de regeneración.

2.4.3 Sensibilidad Del Tecleo

1. Abierto el frente del sistema de la entrada del teléfono y encuentra el ajuste de la sensibilidad del tecleo.
2. Ponga una llamada telefónica del sistema de la entrada del teléfono a un residente con un teléfono rotatorio del tipo del dial. Después de que contesten, pida que el residente marque 9 mientras que usted ajusta el potenciómetro de la sensibilidad del tecleo (el residente puede tener que marcar 9 varias veces para usted de obtener el ajuste correcto). Cuando la puerta o el puerta se abre, éste es el ajuste correcto para la sensibilidad del tecleo.
3. NOTA: El ajuste de la sensibilidad del tecleo demasiado arriba (potenciómetro completamente a la derecha) podría hacer el sistema responder a los fuertes ruidos mientras que está en el uso. Si sucede esto, rote el contador del potenciómetro de la sensibilidad del tecleo a la derecha 1/8 vuelta y reexamine el sistema. Usted puede tener que realizar este paso varias veces de encontrar el ajuste correcto.

2.4.4 Only Del Contraste De la Exhibición (1802, 1803, 1810)

1. Abierto el frente del sistema de la entrada del teléfono y encuentra el ajuste de contraste.
2. Dé vuelta al on del interruptor de la código principal. La exhibición leerá el CÓDIGO de MST. Mientras que se enciende la exhibición, dé vuelta al potenciómetro del contraste a la derecha y después contradiga a la derecha hasta que la exhibición es satisfactoria.
3. Dé vuelta al off del interruptor de la código principal.
4. NOTA: Aproximadamente 30 segundos después de que el interruptor de la código principal es on dado vuelta, el sistema señalará un tono largo. Esto es normal una d puede ser no hecha caso. Después de que el interruptor de la código principal sea off dado vuelta, la exhibición leerá el CÓDIGO de MST por aproximadamente 30 segundos.

2.4.5 Interruptor De la Codigo principal

El interruptor de la codigo principal se deja en la posición del off para la operación normal. Dé vuelta a la gallina del on W del interruptor de la codigo principal que ajusta la codigo principal del sistema. Vea las instrucciones del programacion de ajustar la codigo principal del sistema.

Si el interruptor de la codigo principal es on dado vuelta y una nueva codigo principal no se introduce, el sistema sonará un tono largo después de aproximadamente 30 segundos. Se incorpora este ntinue del co de la voluntad del tono cada 30 segundos hasta una nueva codigo principal, o hasta el interruptor está el off dado vuelta. Después de que el interruptor sea off dado vuelta, los 1810 only de la exhibición (1802, 1803) permanecerá se encendió por aproximadamente 30 segundos, y después irá off.

2.4.6 Perno Del Anillo

La barra perno-pin-shorting del anillo se etiqueta el on del ANILLO el tablero de control. Este perno que pone en cortocircuito se debe instalar para permitir que el sistema le conteste cualquier llamada puesta. Si se va el programacion alejado o la operación alejada del relais a ser utilizado, la barra que pone en cortocircuito debe ser instalada. Quitar el th e que pone en cortocircuito la barra hará el sistema nunca contestarle cualquier llamada puesta

2.4.7 Microteléfono / Manos Librementemente

Los pernos que ponen en cortocircuito del microteléfono se etiquetan HS, y los pernos que ponen en cortocircuito libres de las manos se etiquetan el on del HF el tablero de control. La barra que pone en cortocircuito es fábrica ajusta y será colocada en la posición del HF para la operación de las manos libremente, o colocada en la posición de HS para esos sistemas de la entrada pedidos con el microteléfono opcional. No ponga poner en cortocircuito el on de las barras los pernos de HS y del HF en el mismo tiempo.

PROGRAMACION DE LA SECCIÓN – 3

El Doo rKing 1802, los sistemas 1803, 1808 y 1810 de la entrada del teléfono se puede programar del on del teclado numérico el frente del sistema de la entrada, o remotamente de una localización de la premisa del off usando un teléfono del tono del tacto. Cuando el programación de una localización de sitio del off con un teléfono de "touch tone", el perno del ANILLO debe ser on instalado el tablero de circuito (véase el 2.2.6). Recomendamos que usted no procura el programación de una localización de sitio del off hasta que usted hace familiar con estas instrucciones del programación.

Programacion del teclado numérico

Siga las instrucciones ogramming de la banda según lo descrito en cada sección de este manual. El sistema le incitará con los tonos cortos (de la señal sonora) cuando los pasos del programación se han seguido correctamente, y con un tono largo (beeeeeep) cuando se termina el paso del programación. El 1802, 1803 sistemas del nd un 1810 tienen una exhibición del LCD que le incite para la información que usted necesitará incorporar.

Programacion de una localización del Offsite

Siga estos pasos cuando programación el sistema de una localización del offsite. Usted debe utilizar un teléfono de "touch tone" y el perno del ANILLO del th e se debe instalar para realizar el programación del sitio del off.

1. Llame el número de teléfono que el sistema de la entrada es on instalado de un teléfono de "touch tone". El sistema de la entrada contestará con un tono del one segundo.
2. Siga las instrucciones del programación como describ ed en cada sección de este manual. El sistema le incitará con los tonos cortos (de la señal sonora) cuando los pasos del programación se han seguido correctamente.
3. Cuando es completo, cuelgue para arriba. (usted no puede utilizar 0 # terminar las sesiones alejadas del programación).

Notas Del Programacion

Cuando cada paso ming del programa se realiza correctamente, un tono corto (señal sonora) será oído. Cuando se termina la sesión del programación, un tono largo (beeeeeep) será oído.

El símbolo en blanco _ en los pasos del programación indica los números que usted necesitará incorporar, número del one por bl ank.

La cantidad de números de teléfono que se puedan programar en el sistema es on dependiente que el tamaño de la memoria pidió. Los tamaños de la memoria disponibles son 25 - 75 - 125 - 250 - 500 - 1000. El tamaño de la memoria también determina el número de los códigos de cuatro cifras de la entrada (tamaño de la memoria + 12) que se pueden programar en el sistema. Los códigos de cinco cifras de la entrada se limitan a seises

3.1 Programación General

3.1.3 Código principal

Este paso de programación ajusta el CODIGO PRINCIPAL del sistema. El código principal es el número de cuatro cifras requerido para acceder a la memoria del sistema. Usted necesita saber el código principal antes de realizar cualquiera de las funciones de programación de las páginas siguientes.

NOTA: El código principal no se puede programar en una localización off-sitio. El código principal se programa en el teclado numérico del sistema.

Fábrica que ajusta = 9999

1. Abierto el gabinete del sistema de la entrada del teléfono y da vuelta al on. del interruptor de la código principal (el interruptor a palanca pequeño)
2. Introduzca un código principal de cuatro cifras _ _ _ _ entonces oprima * (señal sonora).
3. Dé vuelta al off del interruptor de la código principal y cerrado el gabinete del ca.

3.1.2 Escoja o los sistemas múltiples

Esta secuencia del programa ajusta el sistema de la entrada del teléfono para funcionar como solo una unidad de la línea telefónica, o para compartir la línea telefónica con otras unidades. Si los sistemas múltiples están compartiendo la misma línea telefónica, entonces cada uno de ellos debe ajustarse mientras que un "sistema múltiple" y cada uno deben tener un código principal único.

Fábrica que ajusta = 0 (solo sistema)

1. Oprima * 04 y después introduzca el CODIGO PRINCIPAL de cuatro cifras _ _ _ _ (señal sonora).
2. Introduzca 0 * (señal sonora) para un solo sistema o 1 * (señal sonora) para los sistemas múltiples.
3. Presione # JUNTO terminar este paso de programación (beeeeeep).

3.1.3 Tiempo de activación Del Relais

Estos pasos programarán los tiempos de activación del relé 1 y del relé 2. Los tiempos de activación se pueden programar a partir de 1/4 segundo (introduzca 00 en el paso 3) hasta 99 segundos incorporando el tiempo deseado en los segundos.

La fábrica que ajusta por los tiempos de activación del relé es: El Relé 1 = 01, Retransmite 2 = 01.

1. Oprima * 03 e introduzca el CODIGO PRINCIPAL de cuatro cifras _ _ _ _ (señal sonora).
2. Oprima 1 * ajustar el relé 1, o 2 * para ajustar el tiempo de activación del relé 2.
3. Incorpore los segundos de la banda del tiempo de activación del dos-dígito __ (00-99) entonces * (señal sonora).
4. Repita los pasos 2 y 3 para ajustar el otro tiempo de activación del relé.
5. Oprima 0 # JUNTO terminar este paso de programación (beeeeeep).

3.1.4 Hable El Tiempo

Esta secuencia de programación ajusta la época máxima dada un plazo para la conversación cuando el sistema de la entrada pone una llamada al residente. El tiempo de la charla puede ser ajustado a partir de la 1 los segundos hasta 255 segundos (4 minutos, 15 segundos) y se entra como número tridigital. Por ejemplo, para ajustar un rato de la charla de 20 segundos, introduzca 020 en el paso 3. El tiempo de la charla ajustado aquí no afecta el tiempo de los números del ephone que se programa bajo códigos 0, 00, 000, 0000 y 1 del directorio, 01, 001, 0001. La época de la charla para estos códigos de dos directorios es fábrica ajustado al máximo. Los números de teléfono programados bajo estos códigos del directorio deben ser reservados para el management o los números de teléfono de emergencia que requieren generalmente conversaciones más largas.

Fábrica que ajusta por el tiempo de la charla = 060 (60-sec)

1. oprima * 08 e introduzca la CODIGO PRINCIPAL de cuatro dígitos _ _ _ _ (señal sonora).
2. Incorpore tres dígitos para los segundos del tiempo de la charla (segundos) _ _ _ (001-255) entonces * (señal sonora).
3. Oprima 0 # JUNTO terminar este paso de programación (beeeeeep).

3.1.5 Entone Los Números Abiertos

Estos pasos programarán los números abiertos del tono para los relays 1 y 2. Usted necesitará incorporar un número de cuatro cifras (véase la carta abajo) para ajustar las funciones del relay. Si una función no se desea, entre # en lugar de un número. Por ejemplo, si usted quisiera el relay tuviera un only momentáneo de la función de la activación, y usted quiera que el relay activara cuando el número 9 oprima, introduzca 9 # # # en el paso 3. No duplique los números del opone del tono, es decir, ponga 't ajustan el relay 1, y 2 números tono-abiertos a 9.

El ajustar de la fábrica es: El Relay 1 = 9876, Retransmite 2 = 5432

1. oprima * 05 e introduzca la CODIGO PRINCIPAL de cuatro cifras _ _ _ _ (señal sonora).
2. Oprima 1 * ajustar el relay 1 o 2 * para ajustar los números del tono del relay 2.
3. Incorpore el tono de cuatro dígitos que el código abierto del número _ _ _ _ entonces oprima * (señal sonora).
4. Repita los pasos 2 y 3 para ajustar el otro los números abiertos del tono del relay.
5. Oprima 0 # JUNTO terminar este paso de programación (beeeeeep).

DÍGITO	FUNCIÓN
1	Activación momentánea. El relay activará para el programado el tiempo de activación (3,1,3).
2	Asimiento del relay. El relay activará y seguirá activado hasta ordenado para lanzar.
3	Lanzamiento del relay. Desactiva el comando del asimiento del relay.
4	Considerar del relay de una hora. El relay activará para de una hora y entonces el deactiv de la voluntad se comió automáticamente.

3.1.6 Fije un I interruptor

Esta secuencia de programación ajustará cómo el on de dos entradas del switch el tablero de control del sistema de la entrada del teléfono funcionará. El interruptor entró 1 se etiqueta PSW (interruptor postal) y es el terminal encontrado 4 del on de la tira terminal principal. El interruptor entró 2 es un on localizado entrada auxiliar de dos terminales superior la mano izquierda o de la esquina f el tablero de control. Estas entradas del interruptor se pueden programar para activar sus relays respectivos (interruptor 1 - retransmita 1, interruptor 2 - relays 2). Pueden también ser programadas de modo que el interruptor 1 marque hacia fuera el número de teléfono programado en 0 del código 0, 00 del directorio, 000, o 000, y el interruptor 2 marque hacia fuera el número de teléfono programado en el código 1, 01, 001, o 0001 del directorio. Cada interruptor se programa independientemente.

El ajustar de la fábrica es: El interruptor entró 1 = 0 (el relays 1 activa), interruptor entró 2 = 0 (el relays 2 activa)

1. Oprima * 23 e incorpore t él CODIGO PRINCIPAL de cuatro cifras _ _ _ _ (señal sonora).
2. Oprima 1 * (señal sonora) ajustar el interruptor 1, u oprima 2 * (señal sonora) ajustar el interruptor 2.
3. Oprima 0 * (señal sonora) ajustar la entrada del interruptor para activar el relays, u oprima 1 * (señal sonora) ajustar la entrada del interruptor al dial-out un numbe preprogramado r. del teléfono
4. Oprima 0 # JUNTO terminar este paso del programación (beeeeeep).

3.1.7 De "touch tone" / Rotatorio-Dial

Esta secuencia de programación ajustará el sistema de la entrada del teléfono para marcar hacia fuera en un formato de "touch tone" o rotatorio. Generalmente, esto será ajusta para de "touch tone".

F = 0 que ajusta actory (de "touch tone")

1. Oprima * 07 e introduzca la CODIGO PRINCIPAL de cuatro dígitos _ _ _ _ (señal sonora).
2. Introduzca 0 * (señal sonora) para de "touch tone" o introduzca 1 * (señal sonora) para rotatorio.
3. Oprima 0 # JUNTO terminar este paso del programación (beeeeeep).

3.1.8 Número de los anillos a contestar

Esta secuencia de programación ajusta el número de los anillos para permitir antes de que el sistema de la entrada del teléfono le conteste una llamada puesta. Esta secuencia de programación no afecta el número de las épocas que teléfono de s de un residente el ' sonará cuando una llamada se pone del ystem de la entrada s al residente.

Fábrica que ajusta = 02 (dos anillos)

1. Oprima * 18 e introduzca la CODIGO PRINCIPAL de cuatro cifras _ _ _ _ (señal sonora).
2. Incorpore el número de los anillos _ _ entonces oprima * (señal sonora).
3. Oprima 0 # JUNTO terminar este paso del programación (beeeeeep).

3.1.9 Función Del Teclado numérico

Esta secuencia de programación ajusta la función de 0 a los 9, y # afina el on el teclado numérico durante la conversación. Las llaves pueden ser ajustan al retraso el sistema de la entrada cuando oprima durante la conversación, o pueden ser programadas al tono de DTMF hacia fuera durante el onversation de c. Más adelante puede ser deseable si el sistema de la entrada se utiliza con un sistema del teléfono del tipo del automóvil-asistente donde el llamador se incita incorporar los números de un teléfono de "touch tone". INDIRECTA: Si se requieren los tonos de DTMF, programe # o * afine al retraso el sistema.

Fábrica que ajusta = 0 para todos los números (retraso).

1. Oprima * 26 e introduzca la CODIGO PRINCIPAL de cuatro cifras _ _ _ _ (señal sonora).
2. Incorpore el número dominante deseado _ entonces oprima * (señal sonora).
3. Oprima 0 * (señal sonora) para el retraso, u oprima 1 * (señal sonora) para de "touch tone".
4. Repita los pasos 2 una d 3 para programar otras llaves.
5. Oprima 0 # JUNTO terminar este paso del programacion (beeeeeep).

3.1.10 Función Dominante De la Estrella (*)

Esta secuencia de programación ajusta la función * del on dominante el teclado numérico durante la conversación. Esta llave puede ser ajusta al retraso el sistema de la entrada cuando está oprima durante la conversación, o puede ser programada a de "touch tone" hacia fuera durante la conversación.

Fábrica que ajusta = 0 (retraso)

1. Oprima * 27 e introduzca la CODIGO PRINCIPAL de cuatro cifras _ _ _ _ (señal sonora).
2. Oprima 0 * (señal sonora) para el retraso, u oprima 1 * (señal sonora) para de "touch tone".
3. Oprima 0 # JUNTO terminar este paso del programacion (beeeeeep).

3.2 Programación del número de teléfono

3.2.1 Programación la longitud del código del directorio

Esta secuencia de programación ajusta la longitud del código del directorio a 1 - 2 - 3 o 4 dígitos. Si 11 o más números residentes o números de teléfono van a ser programados en el sistema, el código del directorio debe ser por lo menos dos-dígitos. Si 101 o más números residentes o números de teléfono van a ser programados, el código del directorio debe ser por lo menos tres-dígitos.

El ajustar de la fábrica es tres (3) dígitos

PRECAUCIÓN: Esta secuencia de programación suprimirá todos los números de teléfono y códigos del directorio que se han programado previamente en el sistema

1. Oprima * 20 e introduzca la CODIGO PRINCIPAL de cuatro cifras _ _ _ _ (señal sonora).
2. Incorpore la longitud del dígito del código del directorio (1-2-3 o 4) entonces oprima * (señal sonora). Esta secuencia de programación se terminará automáticamente. Esto será indicada por un tono largo (beeeeeep).

3.2.2 Números de teléfono de 7 dígitos del programación

En esta secuencia de programación, los códigos del directorio y los números de 7 dígitos del one del pH serán programados en el sistema. Sea seguro que usted ha programado la longitud del código del directorio que usted desea según lo descrito en el 3.2.1. **Cambiando la longitud del código del directorio después del programación los números de teléfono borrarán todos los números y los códigos del relays del directo se han programado que** Para programar los números de teléfono que serán referidos a un código del área (las llamadas interurbanas y el dígito 10 que llama), siga las instrucciones bajo on interurbano del programación del número de teléfono la página siguiente. Si usted utiliza los odes 0 00, 000, 0000 y/o 1 del directorio c, 01, 001, 0001 recuerdan que la época de la charla para estos códigos del directorio es fábrica ajusta al máximo y no puede ser cambiada. Utilice estos códigos del directorio para programar los números de teléfono de la gerencia o de emergencia, que requieren generalmente 1 períodos de la conversación del onger.

NOTA: Si este sistema de la entrada del teléfono se está utilizando en un área que requiera 10-digit que marca, proceda al 3.2.3 y al 3.2.4 a programar el código del área y el número de teléfono

1. Oprima * 01 e introduzca la CODIGO PRINCIPAL de cuatro cifras _ _ _ _ (señal sonora)
2. Ter del En que el on que depende de los dígitos del código del directorio (1, 2, 3 o 4 que fue programada en el 3.2.1) entonces oprima * (señal sonora).
3. Incorpore el número de teléfono del siete-dígito _ _ _ _ _ _ _ _ entonces oprima * (señal sonora). Si el número que usted está incorporando en este paso es menos que el siete-dígito s, entre # en los espacios vacíos. Por ejemplo, si el sistema está conectado con un PBX que requiera los números de cuatro cifras de la extensión y usted desea incorporar la extensión 2217, usted incorporaría este número como el ### 2217 después oprima * (señal sonora)
4. Repita los pasos 2 y 3 a entrar agregan los códigos del directorio del itional y los números de teléfono.
5. Oprima 0 # JUNTO terminar este paso del programación (beeeeeep).

3.2.3 Códigos Del Área Del Programacion

Hasta 10 diversos códigos del área se pueden programar para cualquier 10-digit o distancia que llama los requisitos y serán referen ced 0 a 9 (para un total de 10). Los códigos del área serán introducidos como número de cuatro cifras (1 + el código de tres cifras del área). Si los códigos del área se están programando para facilitar 10-digit que llama los requisitos, preceda el código tridigital del área con #.

1. Oprima * 24 e introduzca la CODIGO PRINCIPAL de cuatro cifras _ _ _ _ (señal sonora).
2. Incorpore una referencia número del código del área 1-digit (0 a 9) entonces oprima * (señal sonora).
3. Introduzca el código del área _ _ _ _ entonces oprima * (señal sonora). NOTE-1: para la distancia que llama los requisitos, introduzca 1 y el código del área de tres dígitos. NOTE-2: para 10-digit que llama los requisitos, entre # y el código tridigital del área.
4. Repita los pasos 2 y 3 para introducir los códigos adicionales del área. Recuerde utilizar un diverso número de referencia del código del área al introducir más códigos del área.
5. Oprima 0 # TOGETHE R para terminar este paso del programacion (beeeeeep).

3.2.4 Números de teléfono del programacion con la referencia del código del área

En esta sección, los números de teléfono que se refieren a un código del área (distancia y las llamadas que marcan 10-digit) serán programados. Sea seguro que el de(s) del co del área se ha programado según lo descrito en la sección precedente.

NOTA: Si la distancia o el marcar 10-digit no se requiere, programe los siete números de teléfono del dígito según lo descrito en el 3.2.2

1. Oprima * 41 e introduzca la CODIGO PRINCIPAL de cuatro cifras _ _ _ _ (señal sonora).
2. Incorpore un on que depende de los dígitos del código del directorio (1, 2, 3 o 4 qué fue programada en el 3.2.1) entonces oprima * (señal sonora).
3. Incorpore el número de referencia del código del área _ entonces oprima * (señal sonora).
4. Incorpore el número de teléfono del siete-dígito _ _ _ _ _ _ _ _ entonces oprima * (señal sonora). Si el tha t del número que usted está incorporando en este paso es menos que los siete-dígitos, entran # en los espacios vacíos. Por ejemplo, si el sistema está conectado con un PBX que requiera los números de cuatro cifras de la extensión y usted desea incorporar la extensión 2217, usted incorporaría este número como 2217 # # # entonces oprima * (señal sonora).
5. Repita los pasos 2, 3, y 4 para incorporar los números de teléfono interurbanos adicionales.
6. Oprima 0 # JUNTO terminar este paso del programacion (beeeeeep).

3.2.5 Suprimir Los Números De Teléfono Individuales

Esta secuencia del programacion se utiliza para suprimir un solo número de teléfono bajo código sabido del directorio.

1. Oprima * 01 e introduzca la CODIGO PRINCIPAL de cuatro cifras _ _ _ _ (señal sonora).
2. Introduzca el código del directorio del número de teléfono que se suprimirá (on que depende de 1, 2, 3 o 4 dígitos qué fue programada en el 3.2.1) entonces oprima * (señal sonora).
3. Oprima # # # # # entonces oprima * (señal sonora).
4. Repita los pasos 2 y 3 para suprimir los números de teléfono adicionales.
5. Oprima 0 # JUNTO terminar este paso del programacion (beeeeeep).

3.2.6 Suprima Todos los Números De Teléfono

Este paso del programación suprime todos los números de teléfono programados previamente en el sistema. **PRECAUCIÓN: este paso del programación es once irreversible que se comienza.**

1. Oprima * 22 e introduzca la CODIGO PRINCIPAL de cuatro cifras _ _ _ _ (señal sonora).
2. Oprima 9999 entonces oprima * (señal sonora). Esta secuencia del programación se terminará automáticamente. Esto será indicada por un tono largo (beeeeeep).

Las secciones 3.2.7 y 3.2.8 aplican el only a las unidades 1802, 1803 y 1810.

3.2.7 Números De Teléfono De la Exhibición / De la Cancelación

Esta secuencia del programa es útil para exhibir los números de teléfono cuando usted no sabe qué código del directorio han sido nnder programado de u. Esta secuencia también le da la opción para suprimir el número de teléfono después de que se exhiba.

1. Oprima * 25 e introduzca la CODIGO PRINCIPAL de cuatro cifras _ _ _ _ (señal sonora).
2. El primer código del directorio será exhibido. Oprima * para visión el número de teléfono programado bajo este código del directorio. Si está destellando el primer dígito, éste es el número de referencia del código del área e indica un número de teléfono interurbano.
3. Oprima * para ir al paso siguiente.
4. oprima * para moverse adelante al código siguiente del directorio, u oprima 0 para suprimir el número de teléfono demostrado y para moverse adelante al código siguiente del directorio.
5. Después de que se exhiba el número de teléfono pasado y * o 0 oprima, esta secuencia del programación se terminará automáticamente. Esto será indicada por un tono largo (beeeeeep) o usted puede oprima 0#TOGETHER a en d este paso del programación en cualquier momento (beeeeeep).

3.2.8 Números de teléfono de la exhibición con los códigos sabidos del directorio

Utilice esta secuencia del programación para exhibir los números de teléfono programados bajo códigos sabidos del directorio, es decir si usted deseó ver qué número de teléfono era el programa d bajo código 2719 del directorio (los códigos asumidos del directorio se han programado para cuatro dígitos). Esta secuencia del programación no permitirá que usted suprima los números de teléfono.

1. oprima * 06 e introduzca la CODIGO PRINCIPAL de cuatro cifras _ _ _ _ (señal sonora).
2. Introduzca el código del directorio de t él el número de teléfono de los usuarios que usted desea exhibir (on que depende de 1, 2, 3 o 4 dígitos qué fue programada en el 3.2.1).
3. El número de teléfono programado bajo código del directorio introducido en el paso 2 será on desplazado la exhibición del programación. Si C C C C C C es la exhibición ed, ésta indica que no se ha programado ningún número de teléfono bajo código introducido del directorio. Si está destellando el primer dígito, éste es el código de la referencia del código del área e indica que el número exhibido es un número interurbano.
4. Para exhibir los números adicionales del phon e oprima * y repita el paso 2.
5. Oprima 0 # JUNTO terminar este paso del programación (beeeeeep).

3.3 Programacion Del Código De la Entrada

3.3.1 Programacion De cuatro cifras Del Código De la Entrada

Esta secuencia del programacion programa los códigos de cuatro cifras de la entrada en la memoria de sistema. El número de los códigos de cuatro cifras de la entrada que pueden ser programados es igual que la capacidad de memoria del número de teléfono, más 12. Sugerimos que todos los códigos de la entrada que se programan en el sistema estén enumerados con los nombres de las personas a quienes se han asignado (véase un pendix de p).

1. Oprima * 02 e introduzca la CODIGO PRINCIPAL de cuatro cifras _ _ _ _ (señal sonora).
2. Introduzca el código de cuatro cifras de la entrada _ _ _ _ entonces oprima * (señal sonora).
3. Repita el paso 2 para introducir los códigos adicionales de la entrada.
4. Oprima 0 # JUNTO terminar este paso del programacion (beeeeeep).

3.3.2 Suprima los códigos de la entrada de Four-Digit

1. Oprima * 14 e introduzca la CODIGO PRINCIPAL de cuatro cifras _ _ _ _ (señal sonora).
2. Introduzca el código de cuatro cifras de la entrada _ _ _ _ que se suprimirá y después oprima * (señal sonora).
3. Repita el paso 2 para suprimir más códigos de la entrada.
4. Oprima 0 # JUNTO terminar este paso del programacion (eeeeep de la abeja).

3.3.3 Suprima Todos los Códigos De cuatro cifras De la Entrada

Esta secuencia del programacion suprime todos los códigos de cuatro cifras de la entrada que se han programado en el sistema. PRECAUCIÓN: este paso del programacion es once irreversible que se comienza

1. Oprima * 00 e introduzca la CODIGO PRINCIPAL de cuatro cifras _ _ _ _ (señal sonora).
2. Oprima 9999 entonces oprima * (señal sonora). Esta secuencia del programacion se terminará automáticamente. Esto será indicada por un tono largo (beeeeeep).

3.3.4 El Código De cuatro cifras De la Entrada Divide El Número

Los códigos de cuatro cifras de la entrada se pueden hacer para actuar el relais 1 del ivate u o el relais 2 por el programacion un dígito cuatro divide el número. Los códigos de cuatro cifras de la entrada iguales o menos que al número del dividir activarán el relais 1. La entrada de cuatro cifras cifra mayor que el número del dividir activará el relais 2. INDIRECTA: usted puede mA k e que todos los códigos de cuatro cifras de la entrada (excepto 0000) active el relais 2 por el programacion dividen el número 0000, o hace que todos los códigos de cuatro cifras de la entrada activan el relais 1 por el programacion divide el número 9999.

El defecto de la fábrica divide el número es 9999

1. Oprima * 12 e introduzca la CODIGO PRINCIPAL del igit del four-d _ _ _ _ (señal sonora).
2. Entre en el de cuatro cifras dividen el número _ _ _ _ entonces oprima * (señal sonora).
3. Oprima 0 # JUNTO terminar este paso del programacion (beeeeeep).

3.3.5 Programacion De cinco cifras Del Código De la Entrada

Esta secuencia de programación programa los códigos de cinco cifras de la entrada en la memoria de sistema. El número de cinco códigos de la entrada del dígito que puedan ser programados se limita a seis. Sugerimos que todos los códigos de la entrada que se programan en el sistema estén enumerados con los nombres de las personas a quienes se han asignado (véase el apéndice).

1. Oprima * 09 e introduzca la CODIGO PRINCIPAL de cuatro cifras _ _ _ _ (señal sonora).
2. Introduzca el código de cinco cifras de la entrada _ _ _ _ _ entonces oprima * (señal sonora).
3. Repita el paso 2 para introducir los códigos adicionales de la entrada.
4. Oprima 0 # JUNTO terminar este paso de programación (beeeeeep).

3.3.6 Suprima Los Códigos De cinco cifras De la Entrada

1. Oprima * 10 e introduzca la CODIGO PRINCIPAL de cuatro cifras _ _ _ _ (señal sonora).
2. Introduzca el código de cinco cifras de la entrada _ _ _ _ _ entonces oprima * (señal sonora).
3. Repita el paso 2 para suprimir más códigos de la entrada.
4. Oprima 0 # JUNTO terminar este paso de programación (beeeeeep).

3.3.7 Suprima el al l códigos de cinco cifras de la entrada

Esta secuencia de programación suprime todos los códigos de cinco cifras de la entrada que se han programado en el sistema. PRECAUCIÓN: este paso de programación es once irreversible que se comienza

1. Oprima * 11 e introduzca la CODIGO PRINCIPAL de cuatro cifras _ _ _ _ (sea ep).
2. Oprima 9999 entonces oprima * (señal sonora). Esta secuencia de programación se terminará automáticamente. Esto será indicada por un tono largo (beeeeeep).

3.3.8 El Código De cinco cifras De la Entrada Divide El Número

Los códigos de cinco cifras de la entrada se pueden hacer para activar o el relays 1 o el relays 2 por el programación un de cinco cifras divide el número. Los códigos de cinco cifras de la entrada iguales o menos que al número del dividir activarán el relays 1. La entrada de cinco cifras cifra mayor que el número del dividir activará el relays 2. INDIRECTA: usted puede hacer todo el DES de cinco cifras de la entrada c o (excepto 00000) activa el relays 2 por el programación divide los códigos de cinco cifras de la entrada del número 00000, o hace que todo el activan el relays 1 por el programación divide el número 99999.

1. Oprima * 13 e introduzca la CODIGO PRINCIPAL de cuatro cifras _ _ _ _ (señal sonora).
2. Entre en el de cinco cifras dividen entumecido er _ _ _ _ _ entonces oprima * (señal sonora).
3. Oprima 0 # JUNTO terminar este paso de programación (beeeeeep).

3.4 Programación De las Funciones De Tiempo

3.4.1 Programación Del Reloj De Tiempo

Esta secuencia de programación programa la viruta del calendario en el sistema de la entrada del teléfono para el tiempo actual y la fecha de hoy. La viruta del calendario debe ser programada si usted va a utilizar cualquiera de las funciones de tiempo disponibles con el sistema de la entrada.

1. Oprima * 33 e introduzca la CODIGO PRINCIPAL de cuatro cifras _ _ _ _ (señal sonora).
2. Incorpore la hora actual y los minutos _ _ _ _ entonces oprima * (señal sonora). No utilice el formato militar del tiempo (de 24 horas), incorpore simplemente la hora (2 dígitos) y los minutos (2 dígitos). Por ejemplo, 8:30 se introduce como 0830 si es o P.M.
3. Oprima 0 * (señal sonora) para la mañana, u oprima 1 * (señal sonora) para el P.M.
4. Incorpore el mes _ _ entonces oprima * (señal sonora).
5. Incorpore el día del mes _ _ entonces oprima * (señal sonora).
6. Incorpore el año _ _ entonces oprima * (señal sonora).
7. Incorpore el día de la semana _ (el sol = 1, sábado = 7) entonces oprima * (beeeeeep).

3.4.2 Zonas De Tiempo Automáticas De la Activación Del Relais

Esta secuencia de programación ajusta encima de las zonas de tiempo para activar y para desactivar automáticamente el on de los relays el tablero de control. Cada relay se puede programar con dos zonas de tiempo independientes. Las zonas de tiempo 1 y 2 afectan la operación del relays 1; las zonas de tiempo 3 y 4 afectan la operación del relays 2. Utilice la carta en el apéndice x para registrar las zonas de tiempo se programan que. Estas zonas de tiempo pueden ser on independientemente dado vuelta o off dado vuelta después de que se hayan programado (véase el 5.2.5 de las instrucciones de funcionamiento).

1. Oprima * 35 e introduzca la CODIGO PRINCIPAL de cuatro cifras _ _ _ _ (señal sonora).
2. Incorpore un número del zona del tiempo (1, 2, 3 o 4) entonces oprima * (señal sonora).
3. Oprima 1 * (señal sonora) dar vuelta al ON de la zona de tiempo, u oprima 0 * (señal sonora) dar vuelta al OFF de la zona de tiempo.
4. Incorpore la hora que comienza y los minutos _ _ _ _ entonces oprima * (señal sonora).
5. Oprima 0 * (señal sonora) para la mañana, u oprima 1 * (señal sonora) para el P.M.
6. Incorpore la hora de conclusión y los minutos _ _ _ _ entonces oprima * (señal sonora).
7. Oprima 0 * (señal sonora) para la mañana, u oprima 1 * (señal sonora) para el P.M.
8. Incorpore los días de la semana _ _ _ _ _ _ entonces oprima * (señal sonora). Para saltar cualquier día de la semana, entre # en lugar del día. Por ejemplo, tener un on activo sábado de la zona del tiempo 1 y only de domingo (el sol = 1, sábado = 7), introduce 1 7 # # # # #.
9. Repita los pasos 2 a 8 para entrar en las zonas de tiempo adicionales.
10. Oprima 0 # JUNTO terminar este paso de programación (beeeeeep).

3.4.3 Zona De Tiempo De cuatro cifras Del Código De la Entrada

Esta secuencia de programación ajusta encima de una zona de tiempo para los códigos de cuatro cifras de la entrada. Esta zona de tiempo utiliza una gama de los códigos de cuatro cifras de la entrada y se puede programar por ciertos días de la semana. Esta zona de tiempo puede ser on dado vuelta y off dado vuelta después de que se programe (véase el 5.2.4 de funcionamiento de los ructions del ins t).

1. Oprima * 36 e introduzca la CODIGO PRINCIPAL de cuatro cifras _ _ _ _ (señal sonora).
2. Oprima 1 * (señal sonora) dar vuelta al ON de la zona de tiempo, u oprima 0 * (señal sonora) dar vuelta al OFF de la zona de tiempo.
3. Incorpore la hora que comienza y los minutos _ _ _ _ entonces oprima * (señal sonora). (el bacalao de cuatro cifras es de la entrada que están dentro de los límites de la zona de tiempo comenzará a trabajar en este tiempo.)
4. Oprima 0 * (señal sonora) para la, u oprima 1 * (señal sonora) para el P.M.
5. Incorpore la hora del conclusión y los minutos _ _ _ _ entonces oprima * (señal sonora). (los códigos de cuatro cifras de la entrada que están dentro de los límites de la zona de tiempo dejarán de trabajar en este tiempo.)
6. Oprima 0 * (señal sonora) para la, u oprima 1 * (señal sonora) para el P.M.
7. Incorpore los días de la semana _ _ _ _ _ _ _ _ entonces oprima * (señal sonora). Para saltar cualquier día de la semana, entre # en lugar del día. Por ejemplo, tener un on tive sábado de la CA de la zona de tiempo y only de domingo (el sol = 1, sentado = 7), introduce 1 7 # # # # #.
8. Incorpore el límite posterior de cuatro cifras _ _ _ _ entonces oprima * (señal sonora).
9. Incorpore el límite superior de cuatro cifras _ _ _ _ entonces oprima * (señal sonora).
10. Oprima 0 # JUNTO terminar este paso del programación (eep del beee).

3.4.4 Zona De Tiempo De cinco cifras Del Código De la Entrada

Esta secuencia de programación ajusta encima de una zona de tiempo para los códigos de cinco cifras de la entrada. Esta zona de tiempo utiliza una gama de los códigos de cinco cifras de la entrada y se puede programar por ciertos días de la semana. Esta zona de tiempo puede ser on del ed de la vuelta y off dado vuelta después de que se programe (véase el 5.2.4 de las instrucciones de funcionamiento).

1. Oprima * 37 e introduzca la CODIGO PRINCIPAL de cuatro cifras _ _ _ _ (señal sonora).
2. Oprima 1 * (señal sonora) dar vuelta al ON de la zona de tiempo, u oprima 0 * (señal sonora) dar vuelta al OFF de la zona de tiempo.
3. Incorpore la hora que comienza y los minutos _ _ _ _ entonces oprima * (señal sonora). (los códigos de cinco cifras de la entrada que están dentro de los límites de la zona de tiempo comenzarán a trabajar en este tiempo.)
4. Oprima 0 * (señal sonora) para la, u oprima 1 * (señal sonora) para el P.M.
5. Incorpore la hora del conclusión y los minutos _ _ _ _ entonces oprima * (eep de b). (los códigos de cinco cifras de la entrada que están dentro de los límites de la zona de tiempo dejarán de trabajar en este tiempo.)
6. Oprima 0 * (señal sonora) para la, u oprima 1 * (señal sonora) para el P.M.
7. Incorpore los días de la semana _ _ _ _ _ _ _ _ entonces oprima * (señal sonora). Para saltar cualesquieres días de la semana, nter de e # en lugar del día. Por ejemplo, tener un on activo sábado de la zona de tiempo y only de domingo (el sol = 1, sentado = 7), introduce 1 7 # # # # #.
8. Incorpore el límite posterior de cinco cifras _ _ _ _ _ _ entonces oprima * (señal sonora).
9. Incorpore los res superior de cinco cifras del límite _ _ _ _ _ _ entonces p * (señal sonora).
10. Oprima 0 # JUNTO terminar este paso del programación (beeeeee).

3.4.5 Destellan Los Códigos De la Entrada

Esta secuencia de programación ajusta encima de los códigos de cuatro cifras " DE DESTELLO " de la entrada. Los códigos de destello son los códigos de la entrada que funcionarán el día específico del mes - ellos enfermedad de W no funcionan antes o después del día programado. El código de destello será válido para un solo día de 24 horas del período. Por ejemplo, si usted programa un día de destello de julio el 10mo el código para ser activo el 10mo, el código llegará a ser válido en el día de julio el 10mo y expirará de 00:00 en 11:59 P.M.. El código no será válido de agosto el 10to que usted puede programar hasta ocho códigos de destello en el sistema. Los códigos 1 a 4 del flash activarán el relé 1, los códigos de destello 5 a 8 activarán el relé 2.

1. Oprima * 15 e introduzca la CODIGO PRINCIPAL de cuatro cifras _ _ _ _ (señal sonora).
2. Introduzca un código de destello número (1 - 8) entonces oprima * (señal sonora).
3. Incorpore el día del mes que el código es ser activo _ _ entonces oprima * (señal sonora).
4. Introduzca un CÓDIGO DE DESTELLO de cuatro cifras de la ENTRADA _ _ _ _ entonces oprima * (señal sonora).
5. Repita los pasos 2 a 4 para introducir los códigos del flash del relé del addit.
6. Oprima 0 # JUNTO terminar este paso de programación (beeeeeep).

INSTRUCCIONES DE FUNCIONAMIENTO – DE LA SECCIÓN 4

Nunca permita que los niños funcionen o que jueguen con cualquier dispositivo del control del acceso.

4.1 Instrucciones Generales

4.1.1 Instrucciones De la Huésped

El on de los ons de Instructi la placa frontal de la unidad mandará al on de la huésped la operación del sistema de la entrada del teléfono. Las huéspedes localizarán un nombre de los residentes y un código del directorio en un directorio asociado al sistema de la entrada del teléfono. Esto puede ser un relais directo del tipo o del tablero de la letra, un directorio adicionado o un directorio incorporado como eso encontrada en la unidad 1810.

Cuando un código del directorio es on incorporado el telclado numérico, el sistema de la entrada del teléfono llamará el número de teléfono preprogramado almacenó bajo ese código del directorio. Si la línea está ocupada el sistema emitirá una señal de comunicando. Oprima la llave del retraso (cualquier llave o la llave preprogramada del retraso) colgará el sistema para arriba. La huésped puede entonces intentar otra vez. Los residentes pueden evitar de faltar las llamadas del sistema de la entrada del teléfono pidiendo la llamada en espera de la compañía local del teléfono.

El sistema puede ser programado de modo que el telclado numérico emita los tonos de DTMF después de que se haga una conexión. Por ejemplo, en un uso de negocio, una llamada del sistema de la entrada del teléfono se puede contestar por un automóvil-asistente que solicita que el ou de y inscribe número de la extensión de s a una persona '. Esto es posible con el sistema a condición de que se ha programado para emitir el once de los tonos de DTMF que se contesta la llamada.

4.1.2 El responder a una llamada de la huésped

Cuando se establece la comunicación, el residente tiene la opción de abrir el door(s) o el gate(s) oprima el on abierto programado de los números del tono su teléfono del tono del tacto, o pueden negar el acceso a su huésped oprima # on su teléfono. Si se concede el acceso, el residente oirá un tono de la confirmación en el thei r fijado a mano indicando que la puerta o el puerta se ha abierto, después el sistema colgará automáticamente para arriba.

Los residentes deben ser mandados por la gerencia oprima siempre # el on dominante su teléfono si desean negar un acceso de la huésped Si un residente cuelga hasta el acceso de la guarida y en vez de oprima #, el sistema de la entrada del teléfono seguirá siendo línea del on hasta que expira su tiempo programado de la charla o hasta que detecta señal para marcar.

Algunos teléfonos de un más nuevo tipo emiten un tono corto más bien que un tono continuo cuando sus llaves oprima. Esto puede hacer el sistema de la entrada del teléfono no responder al número abierto del tono. Si sucede esto, oprima simplemente el número abierto del tono dos veces en la sucesión rápida a abierto la puerta o el puerta.

Si un residente está utilizando el teléfono rotatorio del dial, concederán al acceso t o su huésped marcando 9. Para negar el acceso a su huésped, los residentes con los teléfonos rotatorios deben colgar simplemente para arriba.

4.1.3 Usar un código de la entrada

Los cuatro y los códigos de cinco cifras de la entrada funcionarán o el relais 1, relais 2, o pueden ser programados de modo que cierto bacalao es active el relais 1 del only mientras que otros activarán el relais del only 2. ambos cuatro y los códigos de cinco cifras de la entrada pueden ser zona de tiempo restringida.

1. Para utilizar los códigos de cuatro cifras, oprima # y después introduzca el código de cuatro cifras de la entrada _ _ _ _ .
2. Para utilizar los códigos de cinco cifras, oprima # # y después introduzca el código de cinco cifras de la entrada _ _ _ _ _ .

Si la gerencia decide utilizar los códigos residentes de la entrada, los residentes deben ser mandados mantener su código único secreto. Diciendo a otras personas su código o permitiendo que otras personas utilicen su seguridad y derrotas de los mpromises del co del código el propósito del sistema.

4.2.4 La Zona De Tiempo Del Código De la Entrada Permite / Inhabilita

Las zonas de tiempo del código de la entrada pueden ser off o on dado vuelta remotamente de un lephone de "touch tone" del te en cualquier momento sin cambiar los límites de la zona de tiempo. Para programar los límites de la zona de tiempo, vea el 3.4.3 de las secciones y el 3.4.4. Las zonas de tiempo del código de la entrada pueden también ser off o on dado vuelta en el teclado numérico del sistema saltando el paso 1 y procediendo directamente al paso 2 en la secuencia abajo.

1. Llame el número de teléfono que el sistema de la entrada es on instalado. El sistema contestará con un tono corto (señal sonora). Nota: el número de los anillos antes de las respuestas del sistema es on dependiente el programacion en el 3.1.8.
2. Oprima * 36 para las zonas de tiempo del código de la entrada del igit del four-d u oprima * 37 para las zonas de tiempo de cinco cifras del código de la entrada e introduzca la codigo principal de cuatro cifras _ _ _ _ (señal sonora).
3. Oprima 0 * (señal sonora) dar vuelta al OFF de la zona de tiempo, u oprima 1 * (señal sonora) dar vuelta al ON. de la zona de tiempo
4. Cuelgue para arriba o si en el teclado numérico del sistema, ess de la banda 0 # junto (beeeeeep).

4.2.5 La Zona De Tiempo Auto Del Relais Permite / Inhabilita

Las cuatro zonas de tiempo que activan y desactivan automáticamente los relais pueden ser off o on dado vuelta de un teléfono de "touch tone" en cualquier momento sin cambiar los límites de la zona de tiempo. El programa de T o los límites auto de la zona de tiempo de la activación del relais, considera el 3.4.2 de la sección. Los límites auto de la zona de tiempo del relais pueden también ser off o on dado vuelta en el teclado numérico del sistema saltando el paso 1 y procediendo directamente al paso 2 en la secuencia abajo.

1. Llame el número de teléfono que el sistema de la entrada es on instalado. El sistema contestará con un tono corto (señal sonora). Nota: el número de los anillos antes de las respuestas del sistema es on dependiente el programacion en el 3.1.8.
2. Oprima * 35 e introduzca la codigo principal de cuatro cifras _ _ _ _ (señal sonora).
3. Ter del En que el número de la zona de tiempo _ ese usted desea dar vuelta al off o el on, entonces oprima * (señal sonora).
4. Oprima 0 * (señal sonora) dar vuelta al OFF de la zona de tiempo, u oprima 1 * (señal sonora) dar vuelta al ON de la zona de tiempo.
5. Cuelgue para arriba o si en el teclado numérico del sistema, oprima 0 # junto (beeeeeep).

4.3 Instrucciones De Funcionamiento Misceláneas

4.3.1 Operación De la Entrada Del Interruptor

Las dos entradas del interruptor se pueden programar a cualquiera activan su relais respectivo (el interruptor 1 entrado activa el relais 1; el interruptor 2 entrado activa el relais 2) o pueden ser programadas llamar la banda del número de teléfono ogrammed bajo primeros dos códigos del directorio (llamadas entradas del interruptor 1 que el número de teléfono programó bajo código 0 del directorio, 00, 000 o 0000; interruptor 2 llamadas entradas el número de teléfono programado bajo código 1, 01, 001 o 0001 del directorio). Cada entrada del interruptor es el programa med independientemente (3,1,6).

El interruptor 1 entrado se utiliza típicamente como el interruptor postal y es prealambrado y preprogramado para la operación postal del interruptor. Sugerimos que el interruptor entrara 1 sea ido programado para activar el relais 1 para permitir la entrada del portador del correo

El interruptor 2 entrado se puede programar como el uso requiere. Por ejemplo, si el sistema de la entrada del teléfono está controlando un puerta de vehículos con el relais 1 y un puerta peatonal con el relais 2, una caja postal de la cerradura (DoorKing N/P 1402-080) se podría instalar en el puerta peatonal del th e para el portador del correo y conectar con la entrada 2 del interruptor. De este modo, la caja postal de la cerradura permitiría el acceso del portador del correo con el puerta peatonal cuando se activa. Otro uso del interruptor entró 2 es programar para entrar a ca ll un número de teléfono preprogramado en vez del relais que activaba 2. Un botón auxiliar puede ser instalado y conectado con el interruptor entre 2 y la "ayuda etiquetada." Cuando el botón oprima, el sistema marcará automáticamente el código programado 1, 01 001 o 0001 del directorio del der del número de teléfono u n.

4.3.2 Tiempo De la Charla

La época de la charla para el directorio cifra 0, 00, 000, 0000 y 1, 01, 001, 0001 es fábrica ajustan a 4 minutos 15 segundos y no pueden ser cambiados. Estos códigos del directorio deben ser reservados para el uso con los números de teléfono de la gerencia o de emergencia que requieren típicamente tiempos más largos de la charla. Por ejemplo, si el código 000 del directorio fue programado llamar un número de teléfono de la gerencia, el sistema dará un plazo de los 4 minutos completos y de 15 segundos de tiempo de la charla antes de que automáticamente termine la llamada del th e.

4.3.3 El Compartir De la Línea

Más que el sistema de la entrada del teléfono del one pueden compartir la misma línea telefónica a condición de que las unidades se han programado para el on múltiple de los sistemas la misma línea (véase el 3.1.2). Cuando la unidad se programa para los sistemas múltiples que comparten el SAM e alinee, él revisa la línea telefónica para 48 voltios (de no ocupado) antes de procurar poner una llamada. Si la línea telefónica está en el uso, el sistema emitirá una señal de comunicando. Si dos o más sistemas están compartiendo la misma línea telefónica, es importante que cada sistema sea el prog r ammed con su propia código principal única. Cuando más que el sistema del one es on la misma línea telefónica, y una llamada se pone del one de los sistemas a un residente, el only el sistema que puso la llamada responderá a cualquier número abierto del tono. No se trate que un ll las unidades activará su relais cuando el residente oprima el número abierto del tono.

4.3.4 Conexión a un PBX

Si el sistema de la entrada del teléfono va a ser conectado con un sistema del PBX, usted puede necesitar programar los números de la extensión en lugar de un número del elephone del siete-dígito t. Para hacer esto, incorpore el número de la extensión y llene los espacios restantes del # llave en el paso del programación del número de teléfono. Por ejemplo, si el sistema del PBX utiliza las extensiones de cuatro cifras y usted desea programar la extensión 2217 mientras que un número de teléfono en el paso 3, 3.2.2 de la sección oprima:

3. 2 2 1 7 # # # * (señal sonora).

Si el sistema del PBX le requiere marcar 9 para obtener una línea exterior, y usted desea programar algunos números de teléfono exteriores de la línea en el sistema, programe el número 9 como one de los códigos del área alterna En el paso 3, el 3.2.3 de la sección oprima:

3. 9 # # # * (señal sonora).

Entonces programe el número de teléfono exterior como número interurbano (3,2,4) que usa el número de referencia del código del área usado para programar 9.

4.3.5 Áreas con marcar 10-digit

Si el sistema de la entrada del teléfono adentro se atasca en un área donde la compañía del teléfono ha instituido el dígito 10 que marcaba, programe simplemente el número requerido de los códigos del área alterna en el sistema sin preceder el código del área con el número 1. Si 310 eran one de los códigos del área requeridos, en st e p 3, 3.2.3 de la sección oprima:

3. 3 1 0 # * (señal sonora).

Entonces programe el número de teléfono exterior como número interurbano (3,2,4) que usa el número de referencia del código del área usado para programar 310. Programe los códigos del área y los números de teléfono adicionales según lo descrito en el 3 y el 3.2.4. del 3.2 de las secciones

MANTENIMIENTO DE LA SECCIÓN – 5

El sistema de la entrada del teléfono de DoorKing es esencialmente un dispositivo libre del mantenimiento. Cuando la unidad está instalada correctamente, debe proporcionar los años del apuro mantiene libremente. El mantenimiento se limita a poner al día los códigos del directorio y del número y/o de la entrada de teléfono cuando los residentes se mueven adentro o hacia fuera.

La placa frontal de la unidad debe ser on limpiado por base regular para mantener los contaminantes el aire de pegarse a la superficie y posiblemente de causar las picaduras. Al limpiar la placa frontal del sistema, nunca utilice un limpiador o un paño abrasivo. El limpiador del acero inoxidable trabaja muy bien con un paño suave para los sistemas con una placa frontal del acero inoxidable. Un paño suave húmedo limpio se debe utilizar para limpiar las placas frontales plateadas oro.

5.1 Piezas De Recambio

Los puntos siguientes del th e son reemplazables y se pueden ordenar de su distribuidor de instalación.

Tablero De Circuito	Tablero De Circuito Del Reemplazo N/P 1862-010
Bombilla	GE DoorKing – 1893 N/P 1808-005
Telclado numérico	Telclado numérico DoorKing – N/P 1804-055 del reemplazo Oro D oorKing – N/P 1804-037 del telclado numérico del reemplazo
Transformador	Transformador de energía del reemplazo – 16 VAC, 20 VA U.L. Listed DoorKing N/P 1804-060

5.2 Investigación de averías

Si los problemas se convierten con su sistema de la entrada del teléfono, refiera al on de la guía del trouble-shooting las páginas siguientes al intento y corrija cualquier problema. Nuestra experiencia ha demostrado que una mayoría de los problemas divulgados es realmente programacion relacionado y puede ser sitio corregido del on. Si persisten los problemas y no pueden ser corregidos, entre en contacto con a su distribuidor autorizado de DoorKing para un ssistance. Antes de realizar cualquier trouble-shooting, revise el siguiente:

1. Tenga un buen metro de VOM práctico revisar los voltajes y la continuidad.
2. Haga que una prueba del teléfono ajuste (DoorKing N/P 1800-050 o equivalente) para revisar la línea telefónica. Divulgue el on los problemas de la causa del ll del wi de la línea telefónica con el sistema de la entrada.
3. Sea seguro que es el caso del sistema de la entrada conectado a tierra correctamente.
4. Sea seguro que los alambres del teléfono están torcidos.
5. Un on del ronquido el sistema indica que la línea telefónica o 16 líneas de energía del VAC puede ser conectado a tierra. Revise para ser seguro que las líneas telefónicas o las líneas de energía no están puestas en cortocircuito para moler.
6. Revise la energía del sistema de 16 VAC. Sea seguro que el transformador está clasificado correctamente (el VA 16 VAC, 20). Mantenga el alambre funcionado del transformador al sistema de la entrada tan corto como sea posible. Utilice 16 o 18 AWG, 6 only aislado 00 voltios del alambre. **La importancia de la cableado de potencia apropiada no puede ser excedente tensionado!**
7. Aísle el sistema de la entrada del teléfono. Desconecte cualquier dispositivo externo, tal como operadores de puerta, huelgas eléctricas, cerraduras magnéticas, etc., que puede afectar el operatio n del sistema.

SYMPTON	SOLUTION(S) POSIBLE
No puede conseguir en el modo del programacion.	<ul style="list-style-type: none"> • incorrecta del · entró. Comience encima. • que espera demasiado de largo entre empujar los botones. Incorpore la información más rápida. • del · no se tapa en el tablero correctamente. El cable señala abajo. • de memoria del · son al revés instalado.
El sistema emite un tono largo y cancela el programacion.	<ul style="list-style-type: none"> • que espera demasiado de largo entre empujar los botones. • que se olvida de oprima * primero cuando programacion.
El teclado numérico es muerto.	<ul style="list-style-type: none"> • ninguna energía. Revise para saber si hay 16 VAC de energía de entrada. • revisa que el teclado numérico está conectado correctamente con el tablero de circuito. El on del cable los puntos del enchufe abajo cuando está conectado con el tablero de circuito.
On del zumbido o del ruido la línea telefónica.	<ul style="list-style-type: none"> • desconecta la línea telefónica del sistema y la revisa con un microteléfono. Si la línea es ruidosa, el problema está con la línea telefónica y no el sistema de la entrada. • revisa para que cualquier cortocircuito muela detrás del tablero de circuito. • revisa para saber si hay alambres pellizcados cerca de la bisagra de la puerta. • revisa para saber si hay la energía 16-volt puesta en cortocircuito para moler. • revisa para saber si hay la línea telefónica puesta en cortocircuito para moler. • revisa que los alambres del teléfono están torcidos. • revisa que el tipo apropiado de alambre del teléfono fue utilizado para un uso al aire libre y/o subterráneo. • revisa que todos los alambres, altavoz, teclado numérico, etc. están aislados de la tierra. • revisa que es el gabinete conectado a tierra correctamente. Sea seguro que el caso molió (el terminal 3) no se utiliza como campo común de la baja tensión. • revisa para saber si hay el on excesivo de la caída de voltaje 16 VAC de energía.
Sonido o grito del altavoz.	<ul style="list-style-type: none"> • del · ajustó incorrectamente (4,2). • del · es ajusta demasiado alto (4,1).
Un fter marca hacia fuera, señal para marcar es on oído el altavoz.	<ul style="list-style-type: none"> • telefónica del · es una línea del rotatorio-dial. Tenga el cambio de la compañía del teléfono él a una línea de "touch tone".
La huelga de la puerta trava el on.	<ul style="list-style-type: none"> • excesivo de la voltaje-gota del · línea de 16 VAC. • usando un transformador con el grado demasiado bajo del VA. • del relais del · programó demasiado de largo (3,1,3).
Huelga de la puerta o considerar de operador de puerta abiertos.	<ul style="list-style-type: none"> • de tiempo auto del relais del · permitió. Dé vuelta al off auto de la característica del relais o re programe la zona de tiempo (5,2,5). • del · fue dado un comando abierto del considerar. Llame el sistema y oprima el tono desactivan el número (5,2,2).
El sistema de la entrada no contestará cuando está llamado.	<ul style="list-style-type: none"> • del anillo del · no está instalado (4,6). • del · de los anillos a contestar es ajusta al colmo. Reprograme (3,1,8). • línea telefónica del · o voltaje escaso del anillo.
El dial rotatorio 9 no activará el relais.	<ul style="list-style-type: none"> • ajusta la sensibilidad del tecleo (4,3).
9 de "touch tone" no activarán el relais.	<ul style="list-style-type: none"> • reprograma el número tono-abierto a 9 (3,1,5). • si el teléfono residente emite un pulso corto más bien que un tono largo, oprima 9 dos veces en la sucesión rápida 99. • del · otro teléfono que se sabe para trabajar. • el volumen del altavoz posterior (4,1) y reajusta la regeneración (4,2).
El relais activa pero el operador de puerta no abierto.	<ul style="list-style-type: none"> • reprograma el tiempo de activacion del relais por un período más largo (3,1,3). • revisa el cableado al operador de puerta. • revisa al operador de puerta.
El interruptor postal no activará el relais.	<ul style="list-style-type: none"> • sea seguro que alambre-ate ha sido off acertado el interruptor postal. • sea seguro que el relais se ha programado para la entrada postal del interruptor (3,1,6).
El interruptor 2 entrado no activará el relais.	<ul style="list-style-type: none"> • reprograma la entrada 2 del interruptor para activar el relais (3,1,6).

SYMPTO N	SOLUTION(S) POSIBLE
Los códigos de cuatro cifras de la entrada no trabajarán.	<ul style="list-style-type: none"> • que se olvida de oprima # primero. • de la entrada del · es zona de tiempo restringida. Reprograme la zona de tiempo o dé vuelta al off de la zona de tiempo (5,2,4). • de la entrada del · procurado era un código de destello que es un válido no más largo.
Los códigos de cinco cifras del intento del en no trabajarán.	<ul style="list-style-type: none"> • que se olvida de oprima el ## primero. • de la entrada del · es zona de tiempo restringida. Reprograme la zona de tiempo o dé vuelta al off de la zona de tiempo (5,2,4).
Los códigos de la entrada no activarán el relais 1.	<ul style="list-style-type: none"> • programados · de la entrada son mayores que el número del dividir. Reprograme dividen los códigos de la entrada del número o del programa menos que el número del dividir.
Los códigos de la entrada no activarán el relais 2.	<ul style="list-style-type: none"> • programados · de la entrada son menos que o igualan al número del dividir. Reprograme dividen los códigos de la entrada del número o del programa mayores que el número del dividir
Syste m emite una señal sonora cada 30 segundos.	<ul style="list-style-type: none"> • de la codigo principal del · está en la posición del ON.
El LCD es ilegible	<ul style="list-style-type: none"> • ajusta el contraste.

5.3 Accesorios

Anillo superficial del ajuste	Utilice ahuecar el montaje superficial 1803 o las unidades 1810 en una pared o una columna. N/P 1803-150.
Limpie el kit con un chorro de agua	Utilice instalar el estilo rasante 1803 o las unidades 1810 en una pared o el olumn de c. El kit incluye áspero en la caja y el anillo traseros del ajuste. N/P 1814-165 viene con el anillo del ajuste del acero inoxidable. N/P 1814-166 viene con el anillo plateado oro del ajuste.
Limpie el anillo con un chorro de agua	Utilice emerger montaje un estilo rasante 1803 o la unidad 1810. N/P 1814-152.
Caja del acero inoxidable	Substituye el on superficial de acero negro de la caja del montaje el 1803 y las unidades 1810 con un acero inoxidable encajonan. N/P 1810-102.
Oleada Suppressers	Alto voltaje (V) suppresser 120: N/P 1878-076. Suppresser de la línea telefónica: N/P 1878-077. Baja tensión (V) suppresser 28: N/P 1878-078.
Poste del montaje	El estándar goosen el poste del montaje del eck: N/P 1200-045. Poste estándar del montaje del gooseneck – de largo: N/P 1200-046 Poste arquitectónico resistente del montaje del estilo: N/P 1200-037. Poste arquitectónico del montaje del estilo del deber Heavy- – de largo: N/P 1200-038.
La prueba del teléfono ajustó	Incluye los clips, el ord de c y el caso que lleva. N/P 1800-050.
Batería	la célula del gel de la hora del amperio del 8 de 12 voltios proporciona hace una pausa la energía durante las interrupciones de la energía. N/P 1801-008.

5.4 Tablas Del Registro

Termine la información en el on de las tablas las páginas siguientes para mantener un expediente del ation del informar que se ha programado en el sistema de la entrada del teléfono si el sistema. Haga que las copias del registro residente cubren de modo que usted tenga bastantes para terminar un listado de todos los residentes y datos.

CODIGO PRINCIPAL			

TIEMPO DE ACTIVACION DEL RELAIS	
RELAIS 1	RELAIS 2

ENTONE EL RELAIS ABIERTO 1 DE LOS NÚMEROS	
Momentáneo	
Continuo	
Lance	
Lleve a cabo 1 Hora	

RELAIS ABIERTO 2 DE LOS NÚMEROS DEL TONO	
Momentáneo	
Continuo	
Lance	
Lleve a cabo 1 Hora	

CÓDIGOS DEL ÁREA									
1	2	3	4	5	6	7	8	9	0

ZONA DE TIEMPO DE 4 DÍGITOS DEL CÓDIGO DE LA ENTRADA	
Sea tiempo de la ginebra	
Termine Tiempo	
Días de la semana	
Posterior Límite	
Superior Límite	

ZONA DE TIEMPO DEL CÓDIGO DE LA ENTRADA 5-DIGIT	
Comience Tiempo	
Termine Tiempo	
Días de la semana	
Posterior Límite	
Superior Límite	

EL AUTOMÓVIL DEL RELAIS ACTIVA LAS ZONAS DE TIEMPO				
	ZONA 1	ZONA 2	ZONA 3	ZONA 4
Comience Tiempo				
Termine Tiempo				
Días de la semana				

Hoja De Instrucción Residente



Su comunidad del edificio / COM se ha equipado de un sistema de la entrada del teléfono de DoorKing que proporcionará la comunicación para su huésped de la puerta del pasillo / de la entrada bloqueada a su hogar por medio de la red de teléfono local. Si usted tiene cualesquiera preguntas con respecto al uso o al funcionamiento de este sistema, vea por favor su administrador de sistema (representante del encargado / HOA del edificio) o la llamada

Comunicación De la Huésped

Su nombre (o el número del apartamento) y el número de teléfono se han programado en el sistema de la entrada del teléfono bajo CÓDIGO específico del DIRECTORIO. Este código del directorio puede ser a partir de 1 a 4 dígitos las necesidades del uso. Cuando una huésped viene visitarle, mirarán su nombre para arriba en un directorio. Al lado de su nombre será enumerado su CÓDIGO del DIRECTORIO. Cuando sus ojos del sistema de la huésped este con el código el teclado numérico del sistema, el sistema pondrán una llamada a su hogar. Si su huésped sabe ya su código del directorio, pueden incorporar simplemente el código del teclado numérico sin tener que mirar para arriba su nombre.

Concediendo o negar el acceso

El sistema que usted tiene American National Standard permite la llamada telefónica y usted ha identificado a su huésped, usted tiene la opción al acceso de la concesión o niega el acceso a su huésped.

Para conceder el acceso a su huésped, oprima en su teléfono de "touch tone". El sistema de la entrada del teléfono responderá con un tono de confirmación de que indica que la puerta se abre y se desconectará automáticamente. Algunos teléfonos más nuevos emiten un tono de la duración muy corta cuando el número oprima. Si su teléfono hace esto, usted puede tener que oprima el botón de llamada de espera en la sucesión rápida a abierto la puerta o el puerta.

Para negar el acceso a su huésped, oprima # llave.

Only Rotatorio Del Teléfono Si usted tiene un teléfono rotatorio del dial, marque 9 para conceder el acceso. Para negar el acceso, cuelgue para arriba

Llamada en espera

Si usted es con el teléfono cuando los ojos de la huésped intentan para entrarle en contacto con del sistema de la entrada del teléfono, ellos oírán una señal de comunicando y tendrán que esperarle para terminar su llamada antes de que puedan entrarle en contacto con. Para eliminar este problema, usted puede pedir la llamada en espera de su compañía local del teléfono.

Aislamiento

Si usted no desea su nombre y/o número del apartamento enumerados en el directorio electrónico, informe al administrador de sistema esto. Su número de teléfono se puede almacenar en el sistema sin su nombre que es en exhibido el directorio. Si usted elige este tipo de Op. Sys., usted necesitará informar a su huésped su código del directorio, si no no tendrán ningún método de entrarle en contacto con de la entrada de su edificio / comunidad a través del sistema de la entrada del teléfono.

Tenga acceso Al Código

Su sistema se puede equipar de un acceso de que no le prohíba a abierto la puerta / el puerta incorporando este código del teclado numérico del sistema. Su administrador de sistema le aconsejará de su código del acceso si esta opción está disponible. Para utilizar el código del acceso, primero oprima # llave, y en seguida introduzca el código del dígito de cuatro dígitos.

Administrador de sistema - complete los espacios en blanco arriba y copie esta hoja de instrucción para sus residentes.